

**MAAF**  
**ASSURANCES**  
**Société Anonyme**

Rapport de  
solvabilité et de  
situation financière  
2020





---

# Sommaire

---

<b>Synthèse</b> .....	<b>4</b>
<b>A. Activité et résultats</b> .....	<b>8</b>
A.1. Activité.....	8
A.2. Résultat de souscription.....	11
A.3. Résultat des investissements .....	12
A.4. Résultat des autres activités .....	12
A.5. Autres informations .....	13
<b>B. Système de Gouvernance</b> .....	<b>14</b>
B.1. Informations générales sur le système de gouvernance .....	14
B.2. Exigences d'honorabilité et de compétence .....	22
B.3. Système de gestion des risques.....	23
B.4. Système de contrôle interne .....	26
B.5. Fonction Audit Interne.....	29
B.6. Fonction Actuarielle .....	31
B.7. Sous-traitance.....	33
B.8. Autres informations .....	34
<b>C. Profil de risque</b> .....	<b>35</b>
C.1. Risque de souscription .....	36
C.2. Risque de marché.....	39
C.3. Risque de crédit.....	41
C.4. Risque de liquidité .....	42
C.5. Risque opérationnel.....	43
C.6. Autres risques importants.....	43
C.7. Autres informations.....	43
<b>D. Valorisation à des fins de Solvabilité</b> .....	<b>44</b>
D.1. Actifs .....	44
D.2. Provisions techniques.....	48
D.3. Autres passifs .....	53
D.4. Méthodes de valorisations alternatives .....	54
D.5. Autres informations.....	54
<b>E. Gestion du capital</b> .....	<b>55</b>
E.1. Fonds propres.....	55
E.2. Capital de solvabilité requis et minimum de capital requis .....	58
E.3. Utilisation du sous-module « risque sur actions » fondé sur la durée dans le capital de solvabilité requis.....	59
E.4. Différences entre la formule standard et tout modèle interne utilisé .....	59
E.5. Non-respect du minimum de capital requis et non-respect du capital de solvabilité requis.....	59
E.6. Autres informations .....	59
<b>Annexes</b> .....	<b>60</b>

# Synthèse

Le présent rapport sur la solvabilité et la situation financière (Solvency and Financial Condition Report ou SFCR), à destination du public, est établi en application des articles 51 à 56 de la directive 2009/138/CE du parlement européen et des articles 290 à 298 du Règlement Délégué 2015/35 (UE).

Ce rapport concerne la période de référence du 1<sup>er</sup> janvier 2020 au 31 décembre 2020. Il est composé d'une synthèse, de cinq parties (activités et résultats, système de gouvernance, profil de risque, valorisation à des fins de solvabilité, gestion du capital) et d'états de reporting quantitatifs, présentés en annexe.

Ce rapport, relatif à l'exercice 2020, a été présenté au Comité d'audit et au Comité des risques du 26 mars 2021 et a été approuvé par le conseil d'administration lors de la séance du 30 mars 2021.

## Activité et résultats

- MAAF Assurances SA est une entité du groupe Covéa exerçant en France une activité d'assurance Non Vie. L'automobile, l'habitation, et les professionnels et entreprises, sont ses principaux marchés.
- Le résultat net de MAAF Assurances SA s'établit à 210,3 M€ contre 225,8 M€ en 2019. Cette évolution résulte principalement de la baisse des produits financiers, impactés par le contexte de taux bas, les effets défavorables de la crise sanitaire sur la performance technique (voir paragraphe « Pandémie de la Covid-19 ») étant compensés par l'amélioration de la sinistralité courante sur le marché automobile notamment, en lien avec les mesures de confinement.

Primes acquises	
2 588 M€	- 1,4%
en 2020	par rapport à 2019

Ratio combiné	
94,9%	- 0,2 point
en 2020	par rapport à 2019

Produits financiers	
228,5 M€	- 51,0 M€
en 2020	par rapport à 2019

## Système de gouvernance

- Le système de gouvernance de MAAF Assurances SA s'inscrit dans l'organisation opérationnelle du groupe Covéa, adaptée à son activité et à ses risques. Les composantes du dispositif de gouvernance (comités, politiques, processus) permettent une répartition claire des responsabilités et une remontée d'informations efficace vers les organes décisionnels. Des exigences et des processus spécifiques sont prévus concernant l'honorabilité et la compétence des mandataires sociaux, dirigeants et titulaires des fonctions clés.
- MAAF Assurances SA bénéficie du dispositif global de contrôle déployé au sein du groupe Covéa et de ses différentes composantes complémentaires et indépendantes :
  - Le dispositif de gestion des risques Covéa a pour principales missions de détecter, analyser, mesurer, gérer, surveiller et de rendre compte en permanence, avec anticipation, l'ensemble des risques auxquels l'entité est exposée. Il est également le garant du respect du cadre d'appétence fixé dans les orientations stratégiques.
  - La Fonction Vérification de la Conformité Covéa met en œuvre le dispositif destiné à assurer le respect des réglementations applicables aux activités de MAAF Assurances SA.
  - Le système de contrôle interne de Covéa, indépendant des activités opérationnelles est en charge de l'identification, de l'évaluation et du pilotage des risques opérationnels. Il concourt à la maîtrise des activités de l'entité, à l'efficacité de ses opérations et à l'utilisation efficiente de ses ressources.

- La Fonction Audit Interne Covéa procure une assurance indépendante et objective sur l'adéquation des dispositifs de gouvernance, de contrôle interne et de gestion des risques en vigueur dans l'entité quant à leur conception, à leur pertinence et à leur efficacité, en procédant à leur évaluation périodique. Elle émet des recommandations pour remédier aux éventuelles insuffisances détectées et effectue le suivi de leur mise en œuvre. Elle contribue à l'amélioration de la maîtrise des risques et des performances de l'organisation.
- La Fonction Actuarielle garantit le caractère approprié des méthodologies, des modèles et des hypothèses sous-jacents au calcul des provisions techniques et apprécie la qualité des données utilisées à cette fin. Elle donne également un avis sur les politiques de souscription et de réassurance. Ses appréciations et recommandations sont formalisées dans un rapport dédié, transmis annuellement aux organes de gouvernance de MAAF Assurances SA.
- Le dispositif Covéa de maîtrise de la sous-traitance, interne et externe, est encadré par une politique dédiée. Il vise à garantir la conformité des activités sous-traitées aux réglementations applicables et la maîtrise des activités sous-traitées.
- Dans une démarche d'amélioration continue de sa gouvernance, le groupe Covéa a fait évoluer en 2020 sa comitologie. Cette évolution s'est traduite par :
  - o la création d'un Comité stratégique,
  - o l'élargissement du rôle du Comité des rémunérations qui devient le Comité des rémunérations et des nominations,
  - o la scission du Comité d'audit et des risques à effet du 1<sup>er</sup> janvier 2021.
- Une nouvelle organisation opérationnelle du Groupe a été mise en place au 1<sup>er</sup> décembre 2020. De façon transverse, elle porte sur l'organisation des Directions générales Covéa et la composition du Comité exécutif Covéa. Au niveau de certaines entités, la Direction générale a ainsi évolué.

## Profil de risque

- En tant qu'entité d'assurance, le métier de MAAF Assurances SA consiste, par nature, à créer de la valeur en gérant des risques, dans le respect du cadre d'appétence fixé par les orientations stratégiques.
- Le portefeuille d'engagements d'assurance et le portefeuille d'actifs financiers, l'organisation et l'environnement économique, réglementaire et financier de MAAF Assurances SA sont autant de sources de risques, analysés et suivis de manière permanente par les dispositifs de gestion des risques et de contrôle mis en œuvre au sein de l'entité.
- Le capital de solvabilité requis évalué en normes Solvabilité II sur la base de la formule standard permet de quantifier une part des risques supportés. D'autres risques non capturés par la formule standard sont par ailleurs suivis et gérés.
- Le profil de risque de MAAF Assurances SA se compose ainsi en premier lieu de risques de souscription. Les risques de marché représentent la seconde exposition majeure complétée par une exposition au risque de défaut de contrepartie.
- Différentes techniques sont mises en œuvre pour atténuer ces risques. Des tests de sensibilité sont par ailleurs réalisés. Ils ont permis de démontrer la résilience du ratio de couverture du capital de solvabilité requis de MAAF Assurances SA dans des circonstances très défavorables.

## Valorisation aux fins de solvabilité

- Les catégories d'actifs et de passifs qui composent le bilan prudentiel de l'entité ont été valorisées conformément aux normes Solvabilité II, à des montants pour lesquels ces derniers pourraient être échangés dans le cadre d'une transaction conclue dans des conditions de concurrence normales.
- Une telle construction du bilan prudentiel diffère des principes suivis pour l'établissement du bilan en normes françaises. Les principaux écarts de valorisation concernent, d'une part, les actifs de

placement de l'entité, enregistrés en valeur de marché, et les provisions techniques, d'autre part, inscrites au bilan prudentiel à leur valeur économique qui correspond à une valeur de transfert.

### Gestion des fonds propres

- Les fonds propres de MAAF Assurances SA sont exclusivement constitués d'éléments de fonds propres de base de niveau 1, non restreints. Leur montant, éligible à la couverture du capital de solvabilité requis et du minimum de capital requis, s'élève à 5 907 M€ contre 5 663 M€ en 2019.
- Le capital de solvabilité requis, calculé en application de la formule standard, atteint 1 364 M€ en 2020 contre 1 294 M€ en 2019.
- Le ratio de couverture du capital de solvabilité requis par les fonds propres éligibles, qui en résulte, se porte à 433% contre 438% à la clôture de l'exercice précédent.
- Le minimum de capital requis de l'entité, calculé en application de la formule standard, atteint 522 M€ en 2020 contre 513 M€ en 2019.
- Le ratio de couverture du minimum de capital requis par les fonds propres éligibles de MAAF Assurances SA se porte à 1 131% contre 1 104% à la clôture de l'exercice précédent.

### Pandémie de la Covid-19

Apparue en décembre 2019, la pandémie de la Covid-19 s'est rapidement propagée dès le premier trimestre 2020 dans de nombreux pays, entraînant les autorités gouvernementales à déclarer l'état d'urgence sanitaire et à prendre des mesures de confinement. Cette crise sanitaire a ainsi conduit à une soudaine réduction de l'activité économique et de fortes incertitudes sur les perspectives de croissance, provoquant en conséquence une volatilité importante des marchés financiers.

Dès le mois de mars, Covéa a prioritairement déployé l'ensemble des mesures nécessaires pour protéger les collaborateurs, poursuivre les opérations, et maintenir le service aux sociétaires et clients. Des plans de continuité d'activité, de suivi et de communication ont ainsi été mis en place tout au long de l'année, incluant notamment un recours prioritaire au travail à distance. L'ensemble de ces mesures a permis au Groupe d'assurer le bon déroulement opérationnel de ses activités. Ainsi, la pandémie de la Covid-19 n'a pas eu d'impact significatif en 2020 sur l'activité commerciale de ses différents réseaux de distribution.

Par ailleurs, au-delà de la mise en jeu des garanties contractuelles, le groupe Covéa, à travers ses trois marques, a pris des mesures exceptionnelles pour soutenir ses clients et sociétaires, dont nombre d'entre eux exercent des activités essentielles dans l'intérêt du pays. Ces mesures de solidarité intègrent notamment des remises commerciales sur primes pour des clients particuliers et professionnels, des indemnités de crise sanitaire à destination de professionnels et d'entreprises, des mesures de soutien aux prestataires et des extensions de garanties. Le Groupe a également contribué au fonds de solidarité mis en place par l'État pour soutenir les TPE et les PME.

Les primes acquises ont été impactées par les mesures de solidarité prises pour soutenir les assurés particuliers et professionnels.

La pandémie de la Covid-19 a eu un impact direct sur la performance technique de MAAF Assurances SA en raison principalement de la sinistralité sur les branches pertes d'exploitation, appréciée au regard de l'analyse des garanties contractuelles. Les estimations de récupérations par le programme de réassurance ont compensé en partie la charge liée à ces sinistres. Cet effet défavorable a été compensé par la baisse des fréquences sur le marché automobile, liée principalement aux mesures de confinement et de couvre-feu.

Enfin, la baisse des revenus sur les actions, consécutive à la diminution ou la suspension du versement de leur dividende par un nombre important de sociétés dans le contexte de crise sanitaire, combinée à l'environnement de taux bas, a contribué à la diminution de la performance financière.

Au 31 décembre 2020, les impacts directs de la crise sanitaire sur la situation financière de MAAF Assurances SA se traduisent ainsi par :

- La mise en jeu des garanties contractuelles trouvant à s'appliquer, estimée à 87 M€ après réassurance, en particulier la prise en charge des pertes d'exploitation éligibles en cas de pandémie et des arrêts de travail.

- Les mesures pour soutenir ses assurés et prestataires pour un montant de 56,3 M€ :
  - Des remises commerciales sur primes accordées aux assurés particuliers et professionnels pour 49,7 M€ ;
  - Des mesures de soutien aux prestataires pour 6,6 M€ ;
- Les mesures prises pour soutenir l'économie et la société française à hauteur de 7,5 M€, dont 7,2 M€ de contribution au fonds de solidarité mis en place par l'État pour soutenir les TPE et PME ;
- D'autres impacts pour 3,5 M€, dont 1,1 M€ au titre des contributions exceptionnelles en santé, introduites par la loi de financement de la sécurité sociale 2021.

La crise sanitaire de la Covid-19 n'a pas eu d'impact significatif sur le ratio de solvabilité de MAAF Assurances SA.

Les principaux risques associés à la pandémie de la Covid-19 concernent notamment les impacts sur les garanties d'assurance, les récupérations par les traités de réassurance, le développement des activités et l'évolution des marchés financiers. Ces risques, ainsi que leurs conséquences sur la situation financière et la solvabilité du Groupe, continuent à faire l'objet d'un suivi permanent dans le cadre d'un dispositif de gestion des risques mis en place au sein du Groupe.

---

# A. Activité et résultats

---

---

## A.1. Activité

---

### A.1.1. Informations Générales

---

MAAF Assurances SA est une société anonyme de droit français du groupe Covéa.

L'Autorité de contrôle prudentiel et de résolution (ACPR, 4 Place de Budapest, CS 92459, 75436 Paris Cedex 09) est l'organisme en charge de son contrôle ainsi que de celui du groupe Covéa.

MAAF Assurances SA établit ses comptes en normes françaises. Le commissaire aux comptes titulaire est le cabinet PriceWaterhouseCoopers Audit représenté par M. Sébastien ARNAULT.

### A.1.2. Organisation du Groupe et de MAAF Assurances SA

---

Le groupe d'assurance mutualiste Covéa, dont fait partie MAAF Assurances SA, noue et gère des relations de solidarité financière fortes et durables avec ses entités mutualistes affiliées. Il exerce une influence dominante au moyen d'une coordination centralisée sur les décisions, y compris financières, de ses affiliés et dispose de pouvoirs de contrôle. Il a pour mission de veiller à leur pérennité et à leur développement.

L'entité faîtière du groupe Covéa est une SGAM (Société de Groupe d'Assurance Mutuelle). Neuf entités appartenant au monde mutualiste, réparties en quatre familles, sont affiliées à la SGAM Covéa :

- **Famille MMA** : MMA IARD Assurances Mutuelles, MMA Vie Assurances Mutuelles, Le Finistère Assurance, SMI
- **Famille MAAF** : MAAF Assurances, MAAF Santé, APGIS
- **Famille AM** : Assurances Mutuelles de France
- **Famille GMF** : La Garantie Mutuelle des Fonctionnaires

Parmi ces entités mutualistes affiliées à la SGAM Covéa, certaines sont actionnaires de Covéa Coopérations, entité de réassurance de droit français qui détient, à son tour, directement ou indirectement, tout ou partie du capital des entités opérationnelles du Groupe.

Covéa Coopérations constitue ainsi la structure pivot entre les entités mutualistes affiliées à la SGAM et les entités opérationnelles du Groupe.



### A.1.3. Organigramme simplifié au 31 décembre 2020

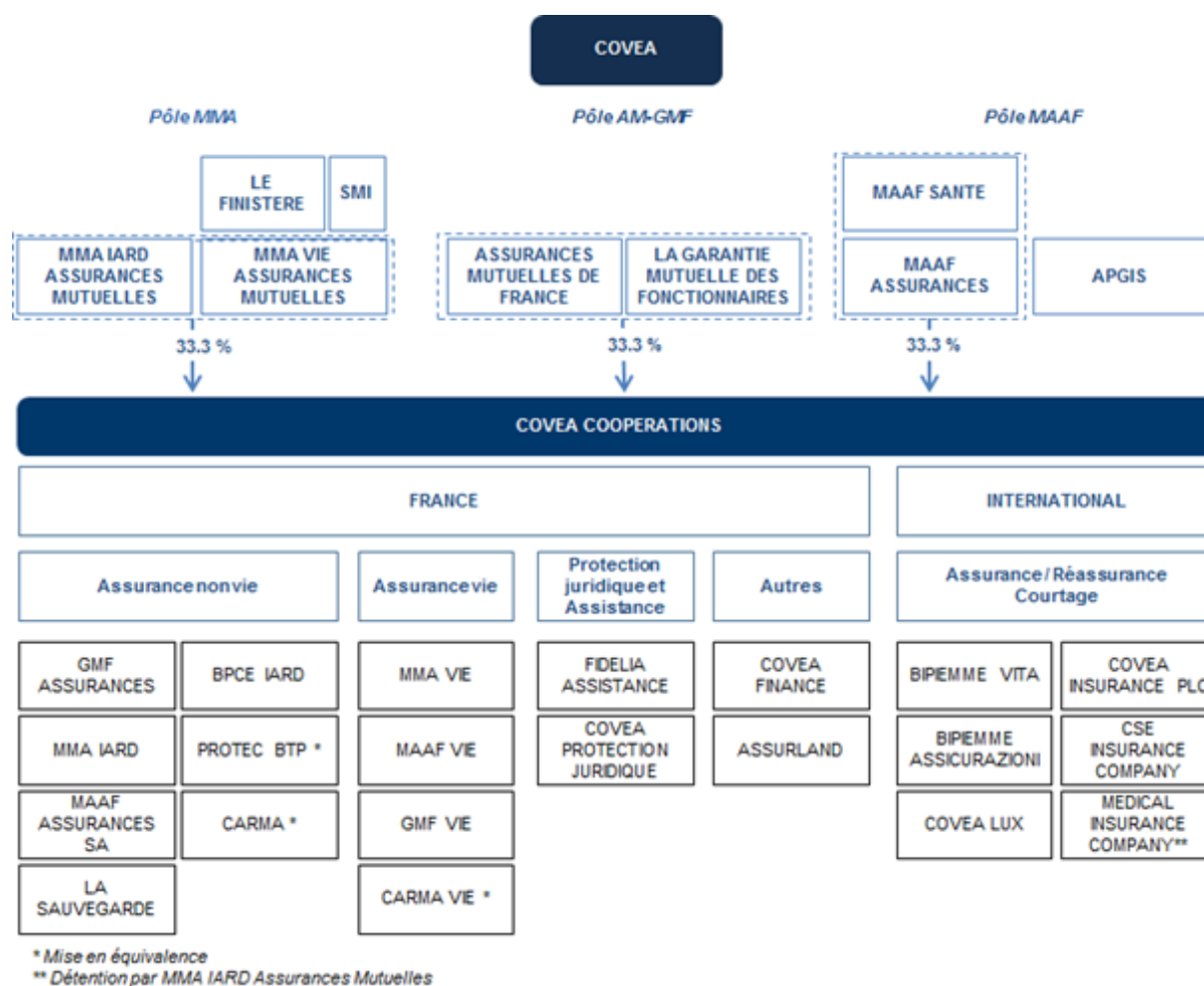


Figure 1 : Structure juridique Covéa

Dans la structure juridique du Groupe, MAAF Assurances SA, est une filiale détenue à 100% par Covéa Coopérations.

Les actionnaires de Covéa Coopérations, détenteurs ultimes de MAAF Assurances SA, sont des entités mutualistes affiliées à la SGAM Covéa, réparties en 3 pôles :

Actionnaires ultimes	Quote-part de capital détenue
<b>Pôle MMA</b>	
MMA IARD ASSURANCES MUTUELLES	21,53%
MMA VIE ASSURANCES MUTUELLES	11,81%
<b>Pôle AM-GMF</b>	
LA GARANTIE MUTUELLE DES FONCTIONNAIRES	18,80%
ASSURANCES MUTUELLES DE FRANCE	14,54%
<b>Pôle MAAF</b>	
MAAF ASSURANCES	33,16%
MAAF SANTE	0,17%

Tableau 1 : Actionnaires ultimes

#### A.1.4. Filiales et participations significatives de MAAF Assurances SA

---

Au 31 décembre 2020, MAAF Assurances SA contrôle les entités ci-dessous :

Sociétés	Quote-part de capital détenue
<b>En France</b>	
SA CHAURAY VALEUR	99,99%
SCI DALLE 1	55,00%
SCI DALLE 2	50,00%
SCI 6 AVENUE KLEBER	50,00%

---

**Tableau 2** : Filiales et participations significatives

#### A.1.5. Activités de MAAF Assurances SA

---

MAAF Assurances SA exerce, en France, une activité d'assurance Non Vie sur les marchés des risques des particuliers et des risques professionnels.

Sur le marché des risques des particuliers, MAAF Assurances SA commercialise des contrats d'assurance automobile, d'assurance habitation et de prévoyance. Dans le domaine de la prévoyance, l'entité propose un contrat Tranquillité Famille, qui protège des accidents de la vie courante.

Sur le marché des risques des professionnels, MAAF Assurances SA gère un portefeuille de contrats multirisques professionnels et de professionnels du bâtiment.

MAAF Assurances SA s'appuie sur un réseau de distribution de plus de 3 000 collaborateurs dédiés à la relation avec ses sociétaires et clients. L'entreprise fait de l'accessibilité un de ses engagements : sur maaf.fr, dans ses 522 points de vente, ou encore au travers de ses centres d'appels téléphoniques, exclusivement répartis sur le territoire national.

## A.2. Résultat de souscription

Au 31 décembre 2020, les primes acquises de MAAF Assurances SA, issues des affaires directes et des acceptations, s'établissent à 2 588 M€ et se décomposent de la manière suivante :

<i>En millions d'euros</i>	2020	2019
Automobile	1 502,1	1 545,8
Habitation	613,8	594,7
Professionnels et entreprises	245,3	263,4
Prévoyance	155,5	145,1
Autres	18,6	25,0
<b>Affaires directes</b>	<b>2 535,2</b>	<b>2 573,9</b>
Acceptations	52,6	50,8
<b>Total Primes Acquises</b>	<b>2 587,8</b>	<b>2 624,8</b>

**Tableau 3 :** Primes acquises par segment significatif

Les primes acquises de MAAF Assurances SA diminuent de 1,4%, soit une baisse de 36,9 M€ par rapport au 31 décembre 2019.

Cette diminution provient principalement des remises commerciales exceptionnelles accordées sur les contrats automobiles et des mesures de soutien aux professionnels et entreprises, dans le contexte de la crise sanitaire, qui représentent un montant global de près de 50 M€. Retraitées de ces effets, les primes acquises progressent de 0,5% : la croissance des primes sur les marchés de l'assurance habitation et de la prévoyance est en partie compensée par la baisse sur le marché automobile, liée au gel des tarifs sur l'exercice 2020.

<i>En millions d'euros</i>	2020	2019
Primes acquises brutes	2 587,8	2 624,8
Charge des sinistres	-1 903,1	-1 929,4
Charge des autres provisions techniques	-69,6	-52,3
<b>Solde de souscription</b>	<b>615,1</b>	<b>643,1</b>
Frais d'acquisition et d'administration	-466,2	-471,8
Autres produits et charges	-84,6	-62,9
<b>Solde de gestion</b>	<b>-550,8</b>	<b>-534,6</b>
<b>Solde de réassurance</b>	<b>68,7</b>	<b>22,5</b>
<b>Résultat technique hors produits financiers</b>	<b>133,0</b>	<b>131,0</b>

**Tableau 4 :** Résultat technique hors produits financiers

Le ratio combiné de MAAF Assurances SA est stable à 94,9% au 31 décembre 2020. Cette évolution résulte principalement de la prise en charge, dans le contexte de la crise sanitaire, des pertes d'exploitations des professionnels couvertes par les garanties contractuelles, qui représentent une charge nette de réassurance de 84 M€, compensée par l'amélioration de la sinistralité courante sur le marché automobile en raison notamment de la baisse des fréquences. Sur les exercices antérieurs, l'impact négatif de l'évolution des taux sur le provisionnement des rentes est compensé par une liquidation favorable. Au global, les frais généraux techniques restent stables<sup>1</sup>.

<sup>1</sup> Au 31 décembre 2020, la répartition des frais généraux par destination a été revue, impactant la présentation entre le solde de gestion et la charge de sinistres qui intègre les frais de gestion des sinistres.

## A.3. Résultat des investissements

Les activités exercées par MAAF Assurances SA l'exposent, par leur nature, à des risques sur de longues périodes. En conséquence, la société investit une part importante de ses actifs dans des produits stables et de long terme : les produits de taux, des obligations d'Etats et d'entreprises principalement.

Son portefeuille est également composé d'actions et de placements immobiliers qui en dynamisent la rentabilité, ainsi que d'autres actifs divers (parts de fonds communs de placement, liquidités ...).

Les produits financiers nets de MAAF Assurances SA se décomposent, par classe d'actif, de la façon suivante :

<i>En millions d'euros</i>	2020			2019		
	Revenus financiers nets	Plus et moins-values nettes**	Produits financiers nets	Revenus financiers nets	Plus et moins-values nettes**	Produits financiers nets
Produits de taux	85,0	27,8	112,8	103,0	36,9	139,8
Actions*	15,4	93,5	108,9	22,7	97,6	120,3
Immobilier*	18,3	1,4	19,7	18,4	1,7	20,0
Autres	-12,9	-	-12,9	-0,7	-	-0,7
<b>Total</b>	<b>105,8</b>	<b>122,8</b>	<b>228,5</b>	<b>143,3</b>	<b>136,2</b>	<b>279,5</b>

\* y compris parts dans les fonds d'investissement

\*\* y compris dépréciation

**Tableau 5** : Résultats financiers par classe d'actifs au 31.12.2020

Les produits financiers nets de MAAF Assurances SA s'élèvent à 228,5 M€ contre 279,5 M€ au 31 décembre 2019, soit une baisse de 51 M€. Cette évolution est principalement liée à la baisse des revenus financiers, impactés par l'érosion des revenus obligataires qui se poursuit dans le contexte de taux bas persistant, la baisse des dividendes actions dans le contexte de la crise sanitaire et un effet de change défavorable. La diminution des plus-values réalisées contribuent également à la baisse des produits financiers nets.

Le rendement de l'actif s'élève à 2,47% en 2020 contre 3,09% en 2019.

## A.4. Résultat des autres activités

MAAF Assurances SA n'exerce pas d'activité, en dehors de ses métiers de souscription et de placement, qui générerait des produits et dépenses significatifs.

## A.5. Autres informations

<i>En millions d'euros</i>	2020	2019
<b>Résultat technique hors produits financiers</b>	<b>133,0</b>	<b>131,0</b>
<b>Produits financiers nets</b>	<b>228,5</b>	<b>279,5</b>
Autres produits nets non techniques	-11,1	0,0
Résultat exceptionnel	2,3	-9,6
Participation des salariés	-8,9	-9,3
Impôt sur les bénéfices	-133,5	-165,8
<b>Résultat de l'exercice</b>	<b>210,3</b>	<b>225,8</b>

Nb : Reclassement en 2020 de postes du résultat exceptionnel en autres produits non techniques, expliquant leurs variations.

**Tableau 6 : Résultat net**

Le résultat exceptionnel au 31 décembre 2020 intègre la contribution de MAAF Assurances SA au fonds de solidarité pour les TPE mis en place par la Fédération Française des Assurances (FFA), d'un montant de 7,2 M€ ainsi que des dons financiers, spécifiquement dans le contexte Covid-19, pour 0,4 M€.

Le résultat net de MAAF Assurances SA s'établit à 210,3 M€, en baisse de 15,5 M€, principalement sous l'effet de la diminution des produits financiers nets.

Aucune autre information importante concernant l'activité n'est à noter.

# B. Système de Gouvernance

## B.1. Informations générales sur le système de gouvernance

### B.1.1. Système de gouvernance Covéa

#### B.1.1.1. Organisation générale

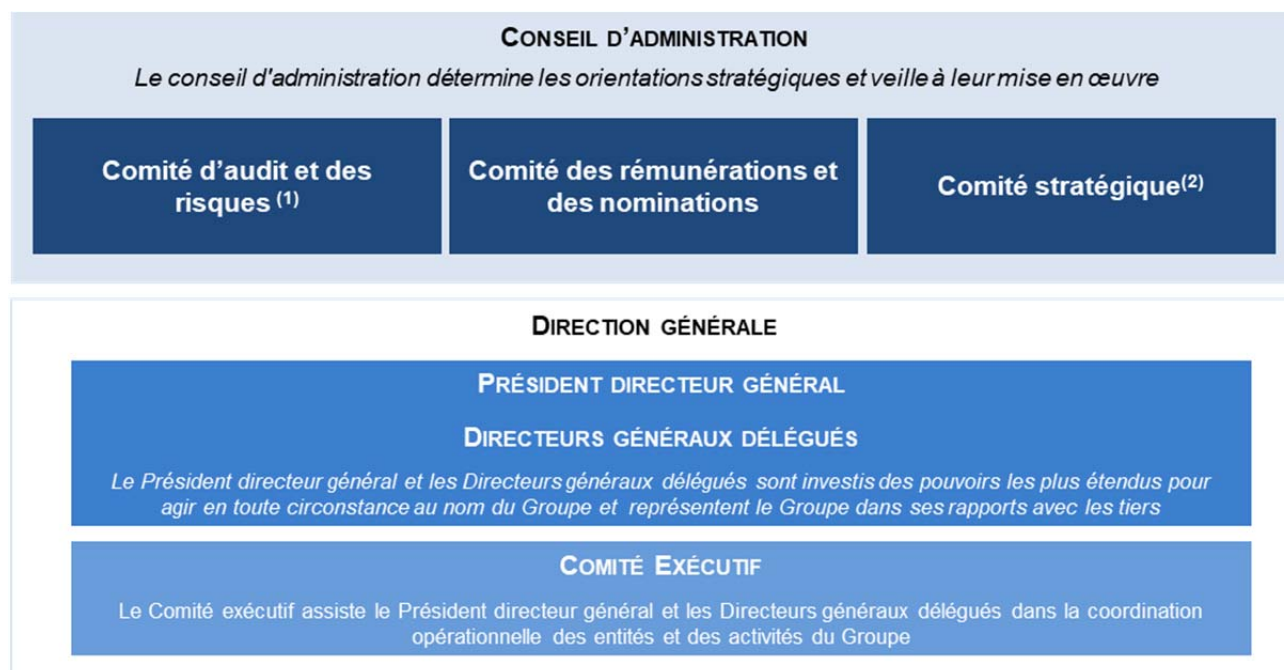
Le système de gouvernance de MAAF Assurances SA s'inscrit dans l'organisation opérationnelle du groupe Covéa. Axée sur la transversalité, celle-ci, met en action l'ensemble de compétences et de moyens techniques dédiés à l'exercice des activités du Groupe et de ses entités, ainsi qu'à leur maîtrise.

L'organisation opérationnelle Covéa repose sur une séparation claire des responsabilités et sur un dispositif efficace de communication, grâce notamment aux instances d'information et de décision en place. L'organisation Covéa favorise les coopérations et garantit une gestion saine et prudente de ses entités. Les fonctions supports y sont centralisées, au service de toutes les entités du Groupe.

Le Comité exécutif assiste le Président Directeur général et les Directeurs généraux délégués dans la coordination opérationnelle de l'ensemble des entités et des activités du Groupe. Il constitue le Comité opérationnel de plus haut niveau au sein du Groupe.

L'organisation opérationnelle et le système de gouvernance qui en découlent assurent au conseil d'administration de MAAF Assurances SA, et au conseil d'administration de Covéa et ses comités, une vision claire des responsabilités opérationnelles.

La gouvernance du groupe Covéa est la suivante :



<sup>(1)</sup> A compter du 1er janvier 2021, le Comité d'audit et des risques a été scindé en deux comités distincts, le Comité d'audit et le Comité des risques.

<sup>(2)</sup> Comité rendant compte uniquement au conseil d'administration Covéa

**Figure 2** : Gouvernance au 31.12.2020

### B.1.1.2. Le Comité d'audit et des risques

---

Le Comité d'audit et des risques, placé sous la responsabilité du conseil d'administration de Covéa, couvre les entités d'assurance et de réassurance contrôlées par le Groupe, dont MAAF Assurances SA.

Au 31 décembre 2020, le Comité d'audit et des risques de Covéa est composé de 9 membres. Le Comité d'audit et des risques est notamment chargé d'assurer le suivi :

- Du processus d'élaboration de l'information financière. En outre, au moment de l'arrêté des comptes annuels, il examine les comptes sociaux et les comptes combinés ;
- Du contrôle légal des comptes annuels par le ou les commissaires aux comptes ;
- De l'indépendance des commissaires aux comptes ;
- De l'efficacité des systèmes de contrôle interne ;
- De la politique, des procédures et des systèmes de gestion des risques et de l'efficacité de ces derniers ;
- Des travaux des Fonctions clés.

En outre, le Comité d'audit et des risques approuve les services autres que la certification des comptes, fournis par les commissaires aux comptes.

En 2020, le Comité d'audit et des risques s'est réuni 7 fois. Le taux de participation de ses membres est de 100%.

### B.1.1.3. Le Comité des rémunérations et des nominations

---

Le conseil d'administration de Covéa a décidé, à effet du 15 septembre 2020, d'élargir les compétences du Comité des rémunérations qui devient le Comité des rémunérations et des nominations.

Le Comité des rémunérations et des nominations, placé sous la responsabilité du conseil d'administration de Covéa, couvre les entités contrôlées par le Groupe, dont MAAF Assurances SA.

Au 31 décembre 2020, le Comité des rémunérations et des nominations de Covéa est composé de 5 membres<sup>2</sup>. Le Comité des rémunérations et des nominations est notamment chargé :

- D'examiner pour le compte des conseils d'administration l'application de la politique de rémunération ;
- De proposer les rémunérations des mandataires sociaux et d'examiner la situation notamment des responsables de Fonctions clés et autres postes clés ;
- D'émettre des préconisations sur la composition des instances dirigeantes (conseil d'administration, président, vice-président, administrateur délégué, Directeur général, Directeur général délégué, dirigeant effectif), des comités, et d'entendre la présentation par le Président Directeur général des évolutions de carrière des principaux dirigeants exécutifs et des Fonctions clés ;
- De proposer le plan de continuité de la direction effective ;
- D'opérer le suivi des compétences collégiales des conseils et comités, de valider et suivre le programme de formation des administrateurs, et de superviser l'évaluation du conseil.

Le Comité des rémunérations et des nominations, instance d'étude, d'analyse et de réflexion, émet à l'attention des conseils d'administration et de la Direction générale quand celle-ci le consulte, des avis, propositions, ou recommandations dans le cadre des missions susvisées.

Par ailleurs, une fois par an, le Président du comité rend compte au conseil d'administration de Covéa des orientations, réflexions, appréciations, et démarches engagées par le comité dans le cadre de ses missions.

En 2020, le Comité des rémunérations et des nominations s'est réuni 12 fois. Le taux de participation de ses membres est de 100%.

---

<sup>2</sup> Entre le 31 décembre 2019 et le 15 septembre 2020, le comité des rémunérations était composé de 3 membres.

## B.1.2. Structures de gouvernance de MAAF Assurances SA

---

### B.1.2.1. Le conseil d'administration

---

Au 31 décembre 2020, l'entité MAAF Assurances SA dispose d'un conseil d'administration, composé de 9 membres, conformément aux statuts qui en prévoient entre 3 et 18, d'un censeur et d'un administrateur représentant les salariés nommé par le Comité social et économique d'établissement de l'UES Covéa dont relève la société :

- Monsieur Thierry DEREZ, Président du conseil ;
- Monsieur Jean-Jacques VOUHE, vice-président ;
- Covéa Coopérations représentée par Monsieur Michel GOUGNARD ;
- MAAF Assurances représentée par Madame Michèle BEYT ;
- MAAF Santé représentée par Monsieur Charles ZANONI ;
- DAUPHIN LIEGE représentée par Madame Delphine LEMAIRE ;
- FINANCIERE VIVIENNE représentée par Madame Luce BERILLE ;
- MAAF Vie représentée par Madame Hélène OUDENOT ;
- Covéa représentée par Madame Janine DELHOURS ;
- Monsieur Pascal VANDENBOGAERDE, représentant les salariés ;
- Monsieur Michel ROUX, censeur.

Certains d'entre eux sont également mandataires sociaux d'autres sociétés de la marque MAAF ou du Groupe.

Les mandats détenus par les administrateurs font l'objet d'un suivi particulier dans le cadre des obligations réglementaires relatives aux règles de cumul.

La durée des mandats des membres du conseil d'administration et des administrateurs élus par les salariés est de 6 années.

Le conseil d'administration détermine les orientations de l'activité de la société et veille à leur mise en œuvre. Sous réserve des pouvoirs expressément attribués aux assemblées et dans la limite de l'objet social, il se saisit de toute question intéressant la bonne marche de l'entité et règle par ses délibérations les affaires qui la concernent. Il examine notamment l'orientation de la gestion de la société, les performances et les modifications réglementaires soumises à agrément.

Le conseil d'administration se tient aussi souvent que l'intérêt de la société l'exige. En 2020, il s'est réuni 6 fois et le taux de participation de ses membres est de 96,66%.

Préalablement à la réunion des conseils, un dossier de convocation est adressé aux administrateurs.

### B.1.2.2. La Direction générale et les Dirigeants Effectifs

---

Le Directeur général, M. Stéphane DUROULE, et le Directeur général délégué, M. Olivier LE BORGNE nommé le 15 décembre 2020 en remplacement de M. Laurent TOLLIE, sont investis des pouvoirs les plus étendus pour agir en toute circonstance au nom de la société. Ils exercent ces pouvoirs dans la limite de l'objet social et sous réserve de ceux que la loi attribue expressément à l'assemblée générale et au conseil d'administration. Ils représentent la société dans ses rapports avec les tiers. Ils ont la faculté de déléguer leurs pouvoirs.

Pour mener à bien ses missions, le Directeur général s'appuie sur l'organisation opérationnelle Covéa, en particulier :

- les Directions Générales Covéa et le Comité exécutif Covéa,
- des Directions propres et des comités spécifiques à l'entreprise ou à son domaine d'activité.

Par ailleurs, la Directive Solvabilité II rend obligatoire la désignation de deux dirigeants effectifs au moins et leur notification à l'ACPR. Il s'agit de la mise en application du principe de gouvernement de l'entreprise dit « des quatre yeux » : il prévient toute concentration des pouvoirs de direction opérationnelle sur un dirigeant unique et impose un double regard, au moins, lors de la prise de décisions impactant l'orientation de l'activité de l'entreprise.



Les dirigeants effectifs de MAAF Assurances SA sont M. Thierry DEREZ Président du conseil d'administration, M. Stéphane DUROULE, Directeur général, et M. Olivier LE BORGNE, Directeur général délégué.

Jusqu'au 15 décembre 2020, les dirigeants effectifs étaient M. Thierry DEREZ, Président du conseil d'administration, M. Stéphane DUROULE, Directeur général et M. Laurent TOLLIE, Directeur général délégué.

### B.1.2.3. Les Fonctions clés

---

Conformément aux exigences de la réglementation Solvabilité II, les responsables des Fonctions clés de MAAF Assurances SA ont été notifiés à l'ACPR.

#### Fonction Audit Interne

La Fonction Audit Interne Covéa a pour finalité d'assister le conseil d'administration, notamment par ses interventions en Comité d'audit et des risques, et la Direction générale dans la protection des actifs, de la réputation et de la viabilité du Groupe et des entités le composant. Elle procure une assurance indépendante et objective sur l'adéquation des dispositifs de gouvernance, de contrôle interne et de gestion des risques en vigueur quant à leur conception, à leur pertinence et à leur efficacité en procédant à leur évaluation périodique. Elle émet des recommandations pour remédier aux éventuelles insuffisances détectées et effectue le suivi de leur mise en œuvre.

Son titulaire est le Directeur Audit Interne Groupe France.

#### Fonction Vérification de la Conformité

La Fonction Vérification de la Conformité a notamment pour missions :

- De conseiller les instances dirigeantes sur le respect des dispositions législatives, réglementaires et administratives afférentes aux activités d'assurance et de réassurance ;
- D'évaluer l'impact possible de tout changement d'environnement juridique sur les opérations de l'entité ;
- D'identifier et évaluer le risque de non-conformité associé, cela se traduit notamment par l'évaluation de l'adéquation des mesures adoptées pour prévenir les non-conformités.

Le titulaire de la Fonction Vérification de la Conformité est le Directeur Conformité.

#### Fonction Gestion des Risques

La Fonction Gestion des Risques a pour principales missions de :

- Procéder à l'évaluation interne des risques et de la solvabilité portant notamment sur :
  - Le besoin global de solvabilité ;
  - Le respect permanent des exigences de capital ;
  - L'écart entre le profil de risque et les hypothèses définies ;
- Identifier, évaluer et suivre l'ensemble des risques auxquels MAAF Assurances SA est exposée.

Le titulaire de la Fonction Gestion des Risques est le Directeur général Risques.

#### Fonction Actuarielle

La Fonction Actuarielle a pour missions de :

- Garantir le caractère approprié des méthodologies, des modèles et des hypothèses sous-jacents au calcul des provisions techniques ;
- Apprécier la qualité des données utilisées dans le cadre du provisionnement prudentiel ;
- Fournir un avis sur les politiques de souscription et de réassurance ;
- Etablir un rapport annuel reprenant le résultat des missions ci-dessus.

Le titulaire de la Fonction Actuarielle est le Directeur Actuariat Prudentiel Covéa.

## Autorité, ressources et indépendance des fonctions clés

Les Fonctions clés sont positionnées, hiérarchiquement, à un haut niveau dans l'organisation Covéa. Elles sont placées directement ou indirectement sous l'autorité d'une Direction générale du Groupe. Ce positionnement garantit leur indépendance, leur faculté de s'exprimer librement et de jouir d'un accès non restreint à l'information. Il leur permet, de plus, d'être associées au processus de prise de décision et de disposer des ressources, autorité et expertise nécessaires à l'exercice de leurs fonctions.

Les Fonctions clés participent aux réunions des instances dirigeantes, qu'elles informent des chantiers mis en œuvre dans le cadre de leurs missions et qui leur assurent l'accès à une information exhaustive sur les décisions stratégiques et les actions qui en découlent.

Les Fonctions clés ont, en outre, un accès direct et permanent aux dirigeants effectifs ainsi qu'au conseil d'administration de l'entité. Elles interviennent, autant que nécessaire, auprès du Comité d'audit et des risques Covéa et rendent compte de manière régulière à ce dernier. Il en est de même auprès du Comité d'audit et du Comité des risques depuis le 1<sup>er</sup> janvier 2021.

Enfin, les Fonctions clés peuvent s'appuyer, dans l'exercice de leurs missions, sur des outils et ressources à leur disposition, parmi lesquelles :

- Des politiques Covéa, déclinées de façon cohérente au niveau de chaque entité d'assurance et de réassurance ;
- Un référentiel de processus commun et une base de données risques commune ;
- Des équipes de spécialistes dédiées dont les compétences sont mutualisées au sein du Groupe ;
- Des outils de production harmonisés permettant d'industrialiser les travaux pour le compte des entités du Groupe et ainsi, dans le même temps, de prendre en compte les spécificités de chaque entité pour assurer une supervision adaptée et complète.

Les Fonctions clés de MAAF Assurances SA exercent également cette fonction pour d'autres entités du Groupe et/ou pour le Groupe lui-même, matérialisant la mutualisation des ressources et des compétences au sein de Covéa.

Cette organisation assure à chaque responsable de fonction clé l'indépendance requise pour exercer sa mission, les moyens humains et matériels nécessaires, la reconnaissance et l'accès libre aux différentes instances décisionnaires (dirigeants, conseil d'administration ou de surveillance, Comité d'audit et des risques, Comité exécutif).

## B.1.3. Politique et pratiques de rémunération

### Politique de rémunération

Applicable au groupe Covéa, à ses entités mutualistes affiliées et à l'ensemble des entités, françaises et européennes, contrôlées majoritairement, la politique de rémunération encadre la détermination des éléments d'indemnisation et/ou de rémunération de l'ensemble des mandataires sociaux, des dirigeants, des cadres de direction et des salariés.

Elle s'inscrit dans un objectif de promotion d'une gestion des risques saine, prudente et efficace, n'encourageant pas une prise de risque excédant les limites de tolérance de l'entité. La politique de rémunération a également pour finalité :

- De dégager les principes généraux permettant :
  - De mettre en œuvre une politique d'augmentation des rémunérations cohérente et équitable ;
  - De favoriser une politique de reconnaissance individuelle et/ou collective respectueuse des contributions de chacun et préservant les intérêts du client. Dans ce cadre, les systèmes de rémunération variable doivent permettre la reconnaissance de contributions significatives au développement des activités, sans créer de conflit d'intérêt et dans la limite des prises de risque assumées ;
  - D'établir une rémunération globale cohérente avec le marché à même d'attirer les compétences et talents nécessaires au fonctionnement et au développement du Groupe.
- De garantir qu'il n'y a aucune incitation à une prise de risque préjudiciable aux sociétaires et clients.

Elle pose ainsi des principes généraux et des critères associés et définit un processus de mise en place, de suivi et de contrôle du dispositif. La politique de rémunération a été approuvée par le conseil d'administration de MAAF Assurances SA.

La composition et les missions du comité des rémunérations et des nominations sont décrites dans la partie B.1.1.3 du présent rapport.

### Principes d'indemnisation des mandataires sociaux non dirigeants

Les entités du groupe Covéa, comme MAAF Assurances SA, peuvent, dans le cadre fixé par la réglementation, allouer aux administrateurs une rémunération (y compris exceptionnelle) au titre de leur mandat et des missions qui leur sont confiées, et leur accorder des avantages en nature.

Le montant versé tient compte de l'assiduité des membres du conseil d'administration. La participation à des comités spécialisés peut être encouragée par le versement d'une rémunération supplémentaire.

L'assemblée générale fixe l'enveloppe globale de ces rémunérations. Il revient ensuite au conseil d'administration de décider des modalités de répartition.

### Principes de rémunération des dirigeants et cadres de direction

Le Directeur général bénéficie d'un contrat de travail, soit auprès de l'entité dans laquelle il exerce son mandat de dirigeant, soit auprès d'une autre entité du groupe Covéa dans le cadre des mises à disposition de ressources internes au Groupe.

Les fonctions de dirigeants et de cadres de direction, y compris ceux exerçant une fonction clé, sont rémunérées par une partie fixe et par une partie variable individuelle qui doit être lisible et ne peut pas excéder 20% de la part fixe de rémunération annuelle. Ce principe est susceptible d'être adapté pour les membres de la Direction générale salariés de la SGAM, les expatriés, les salariés détachés ou mis à disposition à l'étranger.

Lorsque la partie variable est liée à des critères de performance, son montant total est apprécié sur la base d'une combinaison de critères incluant une évaluation de la performance individuelle et, à chaque fois que cela est possible, du service, voire de l'entreprise ou de la marque concernée. Les critères quantitatifs et qualitatifs d'attribution de rémunération variable individuelle sont précis et établis en début de période. Les critères quantitatifs, réexaminés régulièrement, doivent être simples, peu nombreux, objectifs, mesurables et adaptés à la stratégie d'entreprise.

Concernant les responsables de fonctions clés spécifiquement, la détermination de la rémunération et de son évolution sont appréciés selon des critères indépendants de la performance des services opérationnels et de celle des domaines soumis à leur contrôle. La partie fixe doit représenter une proportion suffisamment importante de leur rémunération globale pour d'une part, éviter toute prise de risques par l'entité, d'autre part, préserver l'indépendance de la fonction. La partie variable individuelle de rémunération, accordée le cas échéant, ne peut être assise sur des critères identiques ou approchants de ceux appliqués à l'équipe dirigeante afin d'éviter tout conflit d'intérêt.

Des éléments complémentaires de rémunération en nature peuvent être accordés pour répondre aux contraintes liées à l'exercice de la fonction.

Consécutivement à la publication de l'ordonnance du 3 juillet 2019, relative aux régimes professionnels de retraite supplémentaire, il a été décidé par les entreprises juridiques concernées de mettre fin aux régimes à prestations définies.

Dans ce contexte, des travaux ont été menés en 2020 par le Comité des rémunérations et ont conduit à une refonte des dispositifs de retraite supplémentaire des dirigeants et cadres de direction<sup>3</sup>.

Permettant la constitution d'une épargne progressive en vue de la retraite, le nouveau dispositif de retraite supplémentaire combine un Plan Epargne Retraite (PER), régime de retraite obligatoire, et un régime de retraite facultatif dit « article 82 ». Ces régimes à cotisations définies ne garantissent pas de niveau de retraite.

- Plan Epargne Retraite - Régime de retraite obligatoire à cotisations définies. Ce régime collectif prévoit :
  - le versement par l'employeur d'une cotisation annuelle à un organisme tiers. Les versements ainsi effectués à l'organisme tiers bénéficient du cadre social et fiscal du Plan Epargne Retraite Obligatoire;
  - une sortie en rente obligatoire de l'épargne retraite issue des cotisations versées par l'employeur au profit des bénéficiaires. Les rentes versées aux bénéficiaires sont soumises aux cotisations sociales, impôts et taxes applicables.
- Régime de retraite facultatif à cotisation définies dit « article 82 ». Ce régime collectif prévoit :
  - le versement par l'employeur à un organisme tiers d'une cotisation mensuelle et, le cas échéant, le versement, pendant une durée de cinq ans, d'une cotisation mensuelle complémentaire déterminée en fonction de l'ancienneté des bénéficiaires au sein du Groupe en qualité de cadre de direction au moment de la mise en place de ce régime.
  - le versement d'une indemnité visant à neutraliser le précompte de cotisations sociales, impôts et taxes applicables à la charge des bénéficiaires, les cotisations versées à l'organisme tiers ne bénéficiant d'aucun régime social et fiscal préférentiel. Le versement de cette indemnité est concomitant au versement de la cotisation à l'organisme tiers.

Enfin, aucune option sur action ou action n'est distribuée aux dirigeants par l'entité en rémunération de leurs fonctions.

### Principes de rémunération des autres salariés

La Direction générale en charge des Coopérations Humaines du Groupe propose à la Direction générale des critères de rémunération satisfaisants aux principes de la politique de rémunération :

- Cohérents et équitables pour l'ensemble des salariés, prenant en compte les salaires, les avantages sociaux significatifs (prévoyance, intéressement, participation...) et le cas échéant, les avantages en nature attachés à des missions spécifiques ou statuts particuliers (véhicule...);
- En phase avec la politique de prudence tant pour l'entité que pour ses clients ;
- Incitatifs à la prise de responsabilités.

---

<sup>3</sup> Cadres de direction du groupement employeur Covéa D

## **B.1.4. Transactions importantes**

---

### **Avec des actionnaires**

Compte tenu du modèle économique de Covéa, basé sur la coopération, le partage d'expériences et la mutualisation des moyens, différents types d'opérations et de transactions intra-Groupe sont couramment réalisées dans le cadre normal de l'activité. Il s'agit par exemple de transactions financières (versement de dividendes, financement intra-Groupe, etc.), de dispositifs de réassurance internes ou de transactions liées aux refacturations internes, à l'intégration fiscale et aux comptes courants. MAAF Assurances SA peut donc réaliser de telles transactions avec d'autres entités du groupe Covéa y compris avec les entités qui en sont actionnaires.

### **Avec des personnes morales exerçant une influence notable**

Non applicable.

### **Avec des administrateurs ou dirigeants**

Conformément aux dispositions réglementaires en vigueur, les transactions qui ne porteraient pas sur des opérations courantes et conclues à des conditions normales entre l'entité d'assurance et l'un de ses administrateurs ou dirigeants doivent être soumises à l'autorisation préalable du conseil d'administration, et font l'objet le cas échéant d'une convention. En 2020, aucune transaction importante n'a été réalisée.

## **B.1.5. Adéquation du dispositif de gouvernance aux risques**

---

Le système de gouvernance de MAAF Assurances SA, décrit au long du chapitre « B. Système de gouvernance » est en adéquation avec le profil de risque de l'entité, détaillé au chapitre « C. Profil de Risque ». L'existence de structures de gouvernance complémentaires au niveau du Groupe et au niveau de l'entité reflète le modèle économique de MAAF Assurances SA, adapté aux impératifs de son domaine d'activités (compétitivité, capacité d'innovation, solidité financière, conformité réglementaire, etc.).

MAAF Assurances SA est en effet engagée dans un processus de coopérations au sein du groupe Covéa, lui permettant de réaliser des économies d'échelle, de peser davantage dans les négociations avec les partenaires et prestataires, de mutualiser les investissements ou de partager les bonnes pratiques. La mise en commun des moyens et compétences, appliquée à certaines fonctions bénéficiant sensiblement de l'effet taille (fonctions support), permet en parallèle d'allouer des ressources et de concentrer des moyens au pilotage des activités et des risques propres à MAAF Assurances SA.

---

## B.2. Exigences d'honorabilité et de compétence

---

Les exigences et les processus mis en œuvre en matière d'honorabilité et de compétence au sein de MAAF Assurances SA sont définis dans une politique dédiée. Etablie au niveau du Groupe, elle s'applique aux membres des conseils d'administration ou de surveillance, aux directeurs généraux, aux membres du Directoire, aux dirigeants effectifs et aux titulaires des fonctions clés du Groupe, des entités affiliées et des entités sur lesquelles le Groupe exerce une influence dominante.

Les titulaires des fonctions visées par la politique doivent répondre à tout moment aux exigences d'honorabilité, de probité et de bonne santé financière définies. Ils doivent, en particulier, justifier de l'absence de condamnation définitive (criminelle, délictuelle, disciplinaire, administrative), de surendettement personnel ou de redressement judiciaire. La collecte et l'examen des pièces justifiant de l'honorabilité des responsables concernés est réalisée lors de leur prise de fonction puis, périodiquement, au cours de leur mandat.

La politique Honorabilité et Compétence encadre également les procédures visant à s'assurer que les titulaires des fonctions concernées disposent des connaissances, compétences, qualités et expériences professionnelles nécessaires et adaptées :

- Collectivement, aux caractéristiques de l'activité, à la nature, à la taille et à la complexité des risques de l'entité ;
- Individuellement, aux fonctions spécifiques qui leurs sont confiées.

La collecte et l'examen des pièces justifiant des compétences individuelles sont réalisés lors de la prise de fonction puis, périodiquement, au cours du mandat des responsables concernés. L'entité procède périodiquement à une évaluation du conseil d'administration afin d'apprécier son mode de fonctionnement et de s'assurer qu'il dispose collectivement des compétences nécessaires.

Le Groupe organise régulièrement des sessions de formation pour l'ensemble des administrateurs, destinées à développer leurs compétences ou à les familiariser avec les problématiques nouvelles pouvant impacter l'activité de Covéa et de ses entités.

Les administrateurs ont ainsi été conviés le 1<sup>er</sup> décembre 2020 à participer à une formation sur le thème « Réassurance ».

La politique en matière d'honorabilité et de compétence a été approuvée par le conseil d'administration de MAAF Assurances SA.

---

## B.3. Système de gestion des risques

---

### B.3.1. Organisation du dispositif de gestion des risques Covéa

---

Le dispositif de gestion des risques Covéa a pour missions de détecter, analyser, mesurer, gérer, surveiller et rendre compte en permanence, avec anticipation, l'ensemble des risques auxquels les entités du groupe Covéa, telle MAAF Assurances SA, sont soumises.

A cet égard, le dispositif de gestion des risques :

- Couvre les risques inclus, partiellement inclus et non inclus dans le capital de solvabilité requis en norme Solvabilité II, les techniques de réduction des risques ainsi que les risques liés aux méthodes de valorisation du bilan prudentiel.
- Maintient une cartographie des risques par entité et pour le Groupe, élaborée à partir d'une méthode, d'un référentiel de processus et d'une nomenclature des risques communs et harmonisés au sein du Groupe. La cartographie identifie dans l'entité les directions propriétaires des différents risques.
- S'appuie sur les processus d'évaluation interne des risques et de la solvabilité dits processus « ORSA<sup>4</sup> ». Dans ce cadre, des reportings relatifs aux risques de chaque entité, à destination des instances de gouvernance, émanent du dispositif de gestion des risques, dont le Rapport ORSA annuel en particulier.
- Est encadré par une politique générale de gestion des risques ainsi que par des politiques détaillées de gestion des risques par domaine (souscription, provisionnement, réassurance, investissements, gestion actif-passif etc.). Ces politiques sont approuvées annuellement par le conseil d'administration.

Le dispositif de gestion des risques doit, de plus, garantir une déclinaison opérationnelle pertinente de la stratégie Covéa et de l'appétence au risque du Groupe, au niveau des entités sous son contrôle, en effectuant, notamment, une revue critique des plans d'activité. Il s'assure que les plans d'activité produits respectent le cadre général de l'appétence au risque du Groupe et que les risques inhérents à ces plans d'activité sont maîtrisables. Le dispositif de gestion des risques participe ainsi à sécuriser la prise de décision. Il s'appuie à cette fin sur les politiques détaillées de gestion des risques qui font le lien entre la stratégie et les responsabilités des directions métiers, et vérifie que les limites opérationnelles décrites sur chaque domaine considéré sont cohérentes avec l'appétence globale définie dans la stratégie du Groupe. Les études visant à faire évoluer le niveau et les limites de risque sont réalisées en s'assurant que les risques pris ne portent atteinte ni à la pérennité du Groupe et de ses entités, ni à la protection des assurés.

Le dispositif de gestion des risques s'attache à mobiliser les collaborateurs autour d'une vision commune des principaux risques et à les sensibiliser aux risques inhérents à leur activité. La diffusion de communications internes variées au sein du Groupe et de ses entités et l'animation de formations dédiées à la gestion des risques entrent dans son périmètre de compétences.

La mise en œuvre globale du dispositif de gestion des risques est confiée, à la Direction générale Risques. Son responsable est également le titulaire de la Fonction clé Gestion des Risques.

D'autres acteurs contribuent également au dispositif de gestion des risques :

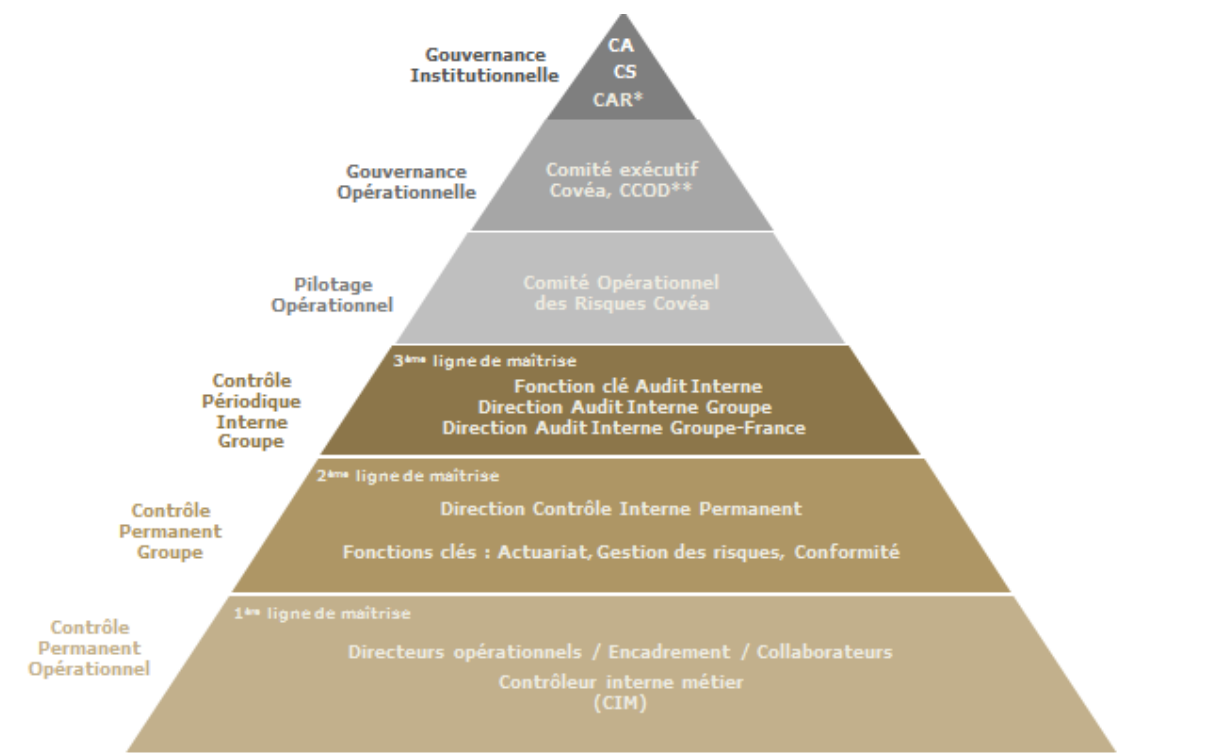
- La Direction du Contrôle Interne Permanent, au sein de la Direction générale Risques, supervise le suivi et la maîtrise des risques opérationnels ; elle participe à l'élaboration de la cartographie des risques ;
- La Direction générale Transformation et Activités internationales, qui a en charge la formalisation et la déclinaison de la stratégie ;
- La Direction générale Finances, qui regroupe les directions comptables et qui pilote les processus de notation Groupe et de coordination de la réalisation des Business Plan ;

---

<sup>4</sup> ORSA : Own Risk and Solvency Assessment - Evaluation interne des risques et de la solvabilité

- Les autres fonctions clés du Groupe sont également des acteurs du dispositif de gestion des risques Covéa, impliqués dans le contrôle périodique (i.e. Audit Interne Groupe et France) et permanent (i.e. Conformité, Actuariat) Groupe ;
- Plus largement, l'ensemble des directions métiers et des collaborateurs participe à la maîtrise des risques.

La gouvernance du dispositif de gestion des risques Covéa s'inscrit dans le dispositif global de contrôle de l'entité.



\* Conseil d'administration, conseil de surveillance, Comité d'audit et des risques

\*\* Comité de coordination opérationnel et de développement

**Figure 3** : Dispositif global de contrôle

Le groupe Covéa exerce la primauté stratégique sur les entités opérationnelles. Le conseil d'administration de Covéa approuve ainsi les orientations stratégiques, déclinées par marque et par marché ainsi que le cadre général d'appétence aux risques associé aux orientations.

Le Comité d'audit et des risques Covéa examine l'identification des risques et les scénarios de stress réalisés ; il analyse le rapport ORSA avant son passage pour validation en conseil d'administration.

Au niveau de la Direction générale, le Comité exécutif participe à l'identification des risques et des scénarios de stress à retenir, examine les actions de gestion, de prévention, de suivi et de correction des risques ainsi que le déclenchement d'un exercice ORSA exceptionnel, le cas échéant.

Le Comité opérationnel des risques est l'instance décisionnelle ayant autorité sur les questions opérationnelles relatives aux travaux ORSA, à l'élaboration des cartographies des risques du Groupe et de ses entités, aux travaux du contrôle interne (plans de contrôle, résultats des contrôles clés, examen des principaux incidents, cotation des risques des entités, suivi des plans d'actions, alertes ...), et aux activités de la Direction de la Conformité. Il constitue par ailleurs un organe de partage des travaux menés par la Direction de l'Audit Interne.



### B.3.2. Détails des processus relatifs à l'ORSA

---

L'ORSA est un processus majeur du dispositif de gestion des risques, encadré par la politique ORSA Covéa, approuvée par les conseils d'administration de MAAF Assurances SA et de Covéa. Il constitue un outil opérationnel central permettant d'identifier, d'analyser, de mesurer, de gérer, de surveiller et de rendre compte des risques auxquels le groupe Covéa et ses entités sont soumis. Sa mise en œuvre met en jeu quatre processus principaux.

Les travaux sur la solvabilité propre de chaque entité consistent à identifier et à évaluer l'ensemble des risques bruts auxquels l'entité est exposée. Les écarts notables entre le profil de risque ainsi établi et le capital de solvabilité requis, obtenu en application de la formule standard, sont analysés. Le chapitre « C. Profil de risque » du présent document détaille ce processus.

Le besoin global de solvabilité (solvabilité prospective), c'est-à-dire la projection de la solvabilité propre, en continuité d'exploitation, sur l'horizon du business plan, constitue un second processus relevant de l'ORSA. Dans ce cadre, un scénario central est établi ; il intègre les ambitions stratégiques et est aligné sur les politiques de gestion des risques et du capital. Des scénarios de stress sont également exploités pour vérifier la robustesse de la solvabilité dans des conditions adverses. Aux scénarios de stress sont associés des procédures de pilotage des risques, des décisions de gestion à appliquer en situations extrêmes ainsi que des mesures de prévention ou de réduction des risques. L'évaluation du besoin global de solvabilité permet d'établir le besoin éventuel de fonds propres sur l'horizon de gestion et d'en optimiser la gestion.

Le cadre quantitatif de surveillance des risques est le troisième processus associé à l'ORSA. Sa mission consiste à garantir la conformité permanente de la solvabilité avec le cadre d'appétence aux risques d'une part et les exigences prudentielles de couverture (du capital de solvabilité requis, du minimum de capital requis ...) d'autre part. A cette fin, le dispositif mis en œuvre est proportionné à la nature, à la taille et à la complexité des risques de l'entité, à la volatilité de ses fonds propres, à son niveau de solvabilité à la dernière date de référence ainsi qu'au cadre d'appétence et aux limites de risques qui lui sont fixées. Des zones de confort, par rapport aux indicateurs impactant l'entité, sont ainsi établies sur la base d'analyses de sensibilité instantanée.

Avec le processus de surveillance continue, les indicateurs de suivi permettent enfin d'estimer si la solvabilité se situe dans les zones de confort définies précédemment. En cas d'alerte, l'entité a recours à un ensemble d'actions proportionnées, complémentaires aux tâches de gestion quotidienne ou en rupture, pouvant conduire, suivant la procédure d'escalade, à la réalisation d'un ORSA exceptionnel en cas de changement notable du profil de risque. Le processus de surveillance continue permet enfin d'évaluer la déformation du profil de risque d'un exercice à l'autre.

Ainsi mis en œuvre, l'ORSA permet l'implémentation concrète du dispositif de gestion des risques dans :

- Le fonctionnement opérationnel de l'entité en intégrant, en fédérant et en harmonisant les contributions de toutes les directions métiers ;
- Le pilotage stratégique en anticipant les impacts de situations inattendues mais possibles et sur les actions de gestion à mettre en place ;
- La réflexion sur l'allocation des fonds propres au sein du Groupe.

Les résultats des analyses qui émanent du processus ORSA sont présentés annuellement au moins, dans un rapport dédié, établi pour chaque entité d'assurance et de réassurance du Groupe, dont MAAF Assurances SA, et pour le Groupe lui-même. Ce rapport ORSA est soumis à la validation du conseil d'administration ou conseil de surveillance de l'entité concernée et remis à l'ACPR.

---

## B.4. Système de contrôle interne

---

### B.4.1. Le système de conformité

---

#### Mise en œuvre de la Fonction Vérification de la Conformité

La Fonction Vérification de la Conformité de MAAF Assurances SA est assurée et mise en œuvre par le directeur Conformité Covéa. Celui-ci anime et encadre le dispositif de conformité et rend compte de ses activités au Comité d'audit et des risques Covéa.

La Fonction Vérification de la Conformité a notamment pour missions :

- De conseiller les instances dirigeantes sur le respect des dispositions législatives, réglementaires et administratives afférentes aux activités d'assurance et de réassurance ;
- D'évaluer l'impact possible de tout changement d'environnement juridique sur les opérations de l'entité ;
- D'identifier et évaluer le risque de non-conformité associé, cela se traduit notamment par l'évaluation de l'adéquation des mesures adoptées pour prévenir les non-conformités.

Pour mener à bien ces missions, le système de conformité s'appuie sur un dispositif permettant d'anticiper et d'analyser les évolutions réglementaires, de piloter la mise en œuvre opérationnelle de celles-ci, d'en mesurer les impacts sur les activités exercées au sein du Groupe et de s'assurer de leur implémentation opérationnelle. Il dispose également d'un référentiel des principales obligations légales et réglementaires applicables aux entités d'assurance et de réassurance.

Par ailleurs, le système de conformité assure un rôle de conseil et d'accompagnement auprès des directions générales des entités qui composent le groupe Covéa. Chaque Direction générale est tenue de mettre en œuvre les moyens et l'organisation nécessaires au respect des règles qui régissent ses activités.

La Direction Conformité et la Direction du Contrôle Interne Permanent établissent, conjointement chaque année un plan de vérification de la conformité constitué de contrôles thématiques approfondis (de fréquence quinquennale minimum) et de contrôles permanents annuels portant sur les domaines et périmètres d'intervention de la Fonction clé Conformité définis dans la politique de conformité Covéa.

Les contrôles issus du plan de vérification de la conformité sont réalisés en pratique par la Direction du Contrôle Interne Permanent, indépendante des activités opérationnelles. La responsabilité des contrôles reste cependant du ressort de la Direction Conformité et du responsable de la Fonction clé Conformité.

Les conclusions de ces contrôles (i.e. résultats et actions de mise en conformité) font l'objet d'une présentation au Comité d'audit et des risques Covéa.

La méthodologie et les outils de gestion des risques opérationnels Covéa sont déployés afin de collecter les incidents et de cartographier le risque de non-conformité. Le directeur en charge de la Fonction Vérification de la Conformité bénéficie d'un accès non restreint à ces informations.

## B.4.2. Le Dispositif de contrôle interne

---

### B.4.2.1. Objectifs et missions du dispositif de contrôle interne

---

Le système de contrôle interne est une composante du système global de gestion des risques<sup>5</sup> s'attachant à l'identification, à l'évaluation et au pilotage des risques opérationnels.

Le conseil d'administration de Covéa ainsi que les conseils d'administration ou de surveillance des entités du Groupe ont approuvé la révision de la politique de contrôle interne. Celle-ci s'appuie sur le référentiel de place COSO<sup>6</sup> adopté par Covéa, et décrit les ambitions, les principes d'organisation et le fonctionnement des activités de contrôle interne au sein du Groupe.

Les objectifs du dispositif de contrôle interne Covéa sont, dans ce cadre, d'assurer :

- La conformité aux lois et règlements auxquels l'entité est soumise ;
- L'application des instructions et des orientations fixées par la Direction générale ;
- Le bon fonctionnement des processus internes de l'entité, notamment ceux concourant à la sauvegarde de ses actifs (corporels ou incorporels comme le savoir-faire ou la réputation) ;
- La fiabilité des informations financières à travers notamment la séparation des tâches, l'identification de l'origine de l'information, la conformité aux principes comptables, etc.

D'une façon générale, le dispositif de contrôle interne de l'entité concourt à la maîtrise de ses activités, à l'efficacité de ses opérations et à l'utilisation efficiente de ses ressources.

Pour remplir ces objectifs, le dispositif de contrôle interne assume différentes responsabilités :

- Définir le cadre de référence du contrôle interne, le faire évoluer et piloter sa mise en œuvre ;
- Former et sensibiliser les collaborateurs et dirigeants du Groupe à la culture du contrôle interne permettant de s'assurer que tous les collaborateurs ont connaissance de leur rôle dans le dispositif de contrôle interne ;
- Evaluer les risques opérationnels, puis contribuer à l'analyse des incidents et des dispositifs de maîtrise associés ;
- La gestion des incidents est un processus qui a deux finalités : améliorer l'efficacité des dispositifs de maîtrise des risques d'une part ; contribuer à la quantification des risques opérationnels, au niveau de l'entité notamment, d'autre part ;
- La collecte des incidents s'appuie sur une charte et un processus qui ont été validés par le Comité exécutif, ainsi que sur un outil qui permet de rattacher les incidents aux risques concernés ;
- Ce processus intervient dans l'évaluation de l'efficacité des dispositifs de maîtrise des risques et permet de mettre en œuvre des plans d'actions pour éviter la survenance et limiter les impacts de ces incidents ;
- Il repose sur l'analyse, par le contrôleur interne métier de chaque entité, des dysfonctionnements des processus métier signalés par les collaborateurs. Après instruction des dysfonctionnements qu'il juge significatifs, le contrôleur interne métier les propose pour arbitrage en incidents au directeur de l'entité métier.
- Contrôler la bonne exécution du dispositif de contrôle interne ;
- Informer les instances de gouvernance des sujets relatifs au contrôle interne et les alerter sur les zones à risque, si nécessaire.

Le dispositif de contrôle interne est doté d'un mode d'organisation garantissant son indépendance et lui permettant de remplir efficacement ses missions.

---

<sup>5</sup> Cf. Figure 3 : Dispositif global de contrôle

<sup>6</sup> COSO est l'acronyme de Committee Of Sponsoring Organizations of the Treadway Commission, une commission qui établit une définition standard du contrôle interne et crée un cadre pour évaluer son efficacité

#### B.4.2.2. Organisation du dispositif de contrôle interne

---

Le dispositif de contrôle interne du Groupe est confié à la Direction du Contrôle Interne Permanent Covéa, rattachée à la Direction générale Risques.

Le dispositif de contrôle interne s'applique à Covéa, entité de groupe d'assurance mutuelle, à ses entités affiliées et à l'ensemble des entités d'assurance et de réassurance, françaises et étrangères, contrôlées majoritairement par le groupe Covéa ; des adaptations peuvent y être apportées par ces entités lorsque leur organisation, leur localisation ou leur activité le justifient.

La Direction Contrôle Interne Permanent Groupe assure, en liaison avec les directions concernées de Covéa, un rôle de pilotage, de coordination, d'animation et de suivi au sein du Groupe, impliquant en particulier :

- La diffusion de normes, de formats de communication d'information, de guides opératoires et d'outils ;
- L'assistance aux entités du Groupe dans la mise en œuvre de dispositifs de contrôle interne adéquats ;
- La centralisation, l'exploitation et le contrôle des informations transmises par les entités ;
- L'élaboration de cartographies des risques dans les entités du Groupe et le scoring des risques majeurs associés ;
- Un reporting régulier des travaux de contrôle interne auprès des directeurs et directeurs généraux du Groupe selon un plan de communication défini annuellement.

Le Comité exécutif Covéa est en charge de la définition des orientations stratégiques en matière de contrôle interne et de vérification de la conformité. Il est tenu informé du degré de maîtrise des activités des entités du Groupe. Il veille à l'existence et à la pertinence du dispositif de contrôle interne. Il valide, au plan opérationnel, la politique de Contrôle Interne Covéa, avant son approbation par le conseil d'administration Covéa et des conseils d'administration ou de surveillance des entités concernées.

Le Comité d'audit et des risques Covéa, dans le cadre de sa mission de suivi de l'efficacité des systèmes de contrôle interne et de gestion des risques, contrôle le respect de la politique et rend compte au conseil d'administration Covéa.

---

## B.5. Fonction Audit Interne

---

### B.5.1. Objectifs et missions de la Fonction d'Audit Interne

---

La Fonction d'Audit Interne de l'entité MAAF Assurances SA a pour finalité d'assister le conseil d'administration notamment par ses interventions en Comité d'audit et des risques et la Direction générale dans la protection des actifs, de la réputation et de la viabilité de l'entité. Elle procure une assurance indépendante et objective sur l'adéquation des dispositifs de gouvernance, de contrôle interne et de gestion des risques en vigueur quant à leur conception, à leur pertinence et à leur efficacité en procédant à leur évaluation périodique. Elle émet des recommandations pour remédier aux éventuelles insuffisances détectées et effectue le suivi de leur mise en œuvre.

Aussi, le champ de la Fonction d'Audit Interne recouvre notamment la revue de :

- l'atteinte des objectifs stratégiques et la viabilité du modèle d'affaires,
- la situation technique, économique et financière,
- la conformité aux lois et règlements,
- l'efficacité des ressources et des organisations,
- la maîtrise des opérations et l'efficacité des procédures de contrôle interne associées,
- le pilotage des risques (y compris les risques stratégiques, émergents et de réputation) ainsi que la pertinence et la performance du système de gestion des risques associé,
- les dispositifs de lutte anti-fraude interne et externe,
- la sous-traitance stratégique et son dispositif de maîtrise,
- la fiabilité des informations financières, et de façon générale, la qualité des données de gestion.

Par son action, la Fonction d'Audit Interne contribue à l'amélioration de la maîtrise des risques et des performances de l'organisation.

Les missions de la Fonction d'Audit Interne sont les suivantes :

- Elaborer et actualiser régulièrement le plan d'audit pluriannuel fondé notamment sur l'analyse des risques et couvrant les principales activités de l'entité ;
- Réaliser les missions d'audit inscrites au plan et celles non programmées pouvant être confiées par la Direction générale ou le Comité d'audit et des risques ;
- S'assurer de la mise en œuvre des recommandations formulées dans les rapports d'audit interne ;
- Rendre compte régulièrement des travaux d'audit interne à la Direction générale et à la gouvernance institutionnelle à travers le Comité d'audit et des risques auquel est rattachée l'entité.

### B.5.2. Organisation et périmètre de la Fonction d'Audit Interne

---

La Fonction d'Audit Interne exerce le contrôle périodique (3<sup>ème</sup> ligne de maîtrise). Dans le dispositif global de contrôle<sup>7</sup> interne, elle s'assure, notamment, de l'adéquation et de l'efficacité des deux premières lignes de maîtrise formant le contrôle interne permanent.

Le périmètre d'intervention de la Fonction d'Audit Interne s'étend à l'ensemble des activités et entités sur lesquelles l'entité exerce un contrôle, en priorité sur les activités d'assurance ou qui lui sont connexes. La Fonction d'Audit Interne de l'entité peut également être amenée à effectuer des missions sur des filiales détenues conjointement avec un partenaire ou sur des participations minoritaires avec l'accord des autres actionnaires.

---

<sup>7</sup> Cf. Figure 3 : Dispositif global de contrôle

### **B.5.3. Indépendance et compétence de la Fonction d'Audit Interne**

---

La Fonction d'Audit Interne de l'entité exerce une activité de contrôle indépendante et objective, exclusive de toute fonction opérationnelle. Elle est placée sous l'autorité directe de la Présidence-Direction générale du groupe Covéa et rapporte fonctionnellement au Comité d'audit et des risques Covéa. Elle a un accès direct et permanent aux dirigeants et au conseil d'administration de l'entité.

Dans le cadre de leur mission, les auditeurs internes sont soumis aux principes déontologiques inclus dans le cadre de référence professionnel international de l'audit interne (IPPF-International Professional Practice Framework) : intégrité, objectivité, confidentialité, compétence.

Les auditeurs internes ont une formation initiale supérieure et/ou un parcours professionnel qui leur ont permis d'acquérir des compétences techniques variées et de développer les qualités personnelles nécessaires à l'exercice de leur fonction. L'efficacité et l'équilibre de l'équipe résident dans la complémentarité des compétences, la diversité des recrutements et l'importance de la formation permanente.

Les auditeurs sont membres de l'IFACI et bénéficient d'un parcours d'intégration. Ils suivent régulièrement des formations ad hoc pour garantir leur compétence sur les sujets traités. En outre, la Fonction Audit Interne promeut les certifications individuelles des auditeurs.

Par ailleurs, en complément de ses ressources, la Fonction d'Audit Interne peut faire appel, selon ses besoins (expertise technique requise, ressources à compléter, besoin d'une vision marché...), à de la prestation externe qui demeure sous sa responsabilité et sous son pilotage.

### **B.5.4. Mise en œuvre de la Fonction d'Audit Interne**

---

Les activités de la Fonction d'Audit Interne sont menées dans le respect du cadre de référence de l'audit interne Covéa (politique, charte, mémento de l'audit et manuel d'audit interne).

Les missions réalisées sont issues du plan d'audit examiné et validé par le Comité d'audit et des risques auquel est rattachée l'entité MAAF Assurances SA, ainsi que des demandes prioritaires éventuelles émanant de ce même comité ou de la Direction générale. La couverture d'audit est pilotée selon un axe opérationnel, pour obtenir une vision par activité et s'assurer que les enjeux prioritaires de l'entité sont correctement appréhendés sur un cycle d'audit glissant de 5 ans au maximum.

La Fonction d'Audit Interne met en œuvre une démarche proportionnée aux enjeux et fondée sur les risques. Les missions réalisées sont de deux natures : audit de l'entité ou de ses activités. L'audit de l'entité a pour but d'évaluer la situation stratégique, économique et financière, les dispositifs de gouvernance, de contrôle interne et de gestion des risques. L'audit d'activité (y compris activité sous-traitée) évalue la conformité et la maîtrise d'un ou plusieurs processus spécifiques et des dispositifs de contrôle interne associés.

La Fonction Audit Interne de MAAF Assurances SA est mise en œuvre par les équipes de la Direction d'Audit Interne du groupe Covéa.

La Direction Audit Interne Groupe supervise fonctionnellement la Fonction d'Audit Interne de l'entité MAAF Assurances SA. Elle s'assure de sa correcte mise en œuvre à travers, principalement :

- L'application de la politique d'audit interne du Groupe et du respect du cadre de référence méthodologique défini par le Groupe ;
- L'examen annuel du plan d'audit de l'entité ;
- La communication appropriée des travaux et résultats d'audit auprès des instances de gouvernance.

Le responsable de la Fonction clé Audit Interne rend compte régulièrement des travaux et du niveau global de maîtrise des opérations à la Direction générale et au Comité d'audit et des risques auquel est rattachée l'entité. Par ailleurs, chaque mission finalisée fait l'objet d'une synthèse (objectifs, chiffres clés, conclusions et recommandations majeures) diffusée aux membres du Comité exécutif du groupe Covéa. Ce dernier est également destinataire :

- Du tableau de bord trimestriel d'activité de l'audit interne qui trace l'avancement du plan d'audit et l'évolution de la mise en œuvre des recommandations ;
- Du rapport annuel de la Fonction clé Audit Interne groupe Covéa présentant, au titre de l'année écoulée, les résultats des audits et du suivi de la mise en œuvre des recommandations, la situation des ressources humaines et financières mobilisées, les actions du plan stratégique mises en œuvre, le suivi du respect de la politique d'audit interne mesuré à travers différents indicateurs de performance.

Conformément aux normes internationales de la profession, la Fonction d'Audit Interne conçoit et tient à jour un Programme d'Assurance et d'Amélioration de la Qualité (PAAQ) afin d'évaluer l'efficacité de la fonction et de sa constante amélioration. Elle en communique régulièrement les résultats auprès de la Présidence – Direction générale et du Comité d'audit et des Risques du groupe Covéa. Ce programme comporte des évaluations internes (analyse des indicateurs de performance et revues de dossiers) et un audit externe annuel de la Fonction Audit Interne par un organisme indépendant (IFACI Certification). Cet audit externe prend la forme d'un audit approfondi de certification tous les 3 ans et d'audits annuels intermédiaires de maintien de la certification fondé sur la conformité aux exigences du Référentiel Professionnel de l'Audit Interne (RPAI). La première certification a été obtenue en 2012 et renouvelée en 2015 et 2018. Elle constitue un gage de qualité permanente pour les parties prenantes (gouvernance, dirigeants, commissaires aux comptes, autorités de contrôle, audités et auditeurs) sur les prestations délivrées et le fonctionnement des activités d'audit interne.

---

## B.6. Fonction Actuarielle

---

### B.6.1. Objectifs et missions de la Fonction Actuarielle

---

La Fonction Actuarielle a pour missions de garantir le caractère approprié des méthodologies, des modèles et des hypothèses sous-jacents au calcul des provisions techniques. Elle apprécie également la qualité des données utilisées dans le cadre du provisionnement prudentiel. La Fonction Actuarielle établit un rapport dans lequel elle présente ses conclusions sur l'évaluation des provisions techniques et porte un avis sur les politiques de souscription et de réassurance. Ce rapport annuel est adressé au Comité exécutif Covéa et au conseil d'administration ou de surveillance de l'entité concernée.

L'ensemble des travaux de la Fonction Actuarielle participe au renforcement du système de gestion des risques, en améliorant la connaissance et le pilotage des risques sous-jacents à l'activité.

La Fonction Actuarielle est l'une des composantes du dispositif global de contrôle<sup>8</sup> de l'entité. Elle participe, avec la Direction du Contrôle Interne Permanent et les Fonctions Vérification de la Conformité et Gestion des risques, à la seconde ligne de maîtrise du dispositif : le contrôle permanent Groupe.

---

<sup>8</sup> Cf. Figure 3: Dispositif global de contrôle

## B.6.2. Organisation et périmètre de la Fonction Actuarielle

---

La Fonction Actuarielle Covéa est mise en œuvre par la Direction Actuariat Prudentiel Covéa pour le Groupe ainsi que pour certaines des entités françaises qui le composent, dont MAAF Assurances SA.

Au sein de la filière non vie, les activités sont séparées en périmètres distincts confiés à des responsables indépendants :

- La Direction Provisionnement non-vie Covéa est responsable de la détermination des provisions techniques en normes françaises.
- Le pôle actuariat central non vie de la Direction Actuariat Prudentiel Covéa a la charge des calculs, en normes Solvabilité II, des provisions en meilleure estimation, de la marge pour risque et du capital de solvabilité requis au titre du risque de souscription en non vie.
- Le pôle Etudes et Fonction Actuarielle de la Direction Actuariat Prudentiel Covéa assure la déclinaison opérationnelle des missions de la Fonction Actuarielle. Il se charge de la construction des rapports actuariels du Groupe et des entités du Groupe intégrées au périmètre de la Fonction clé Actuariat Covéa. Ce pôle d'expertise ne participe pas directement aux travaux de provisionnement. Il anime le dispositif de revue et reporte directement au responsable de la Fonction Actuarielle en lui fournissant toutes les informations nécessaires à la réalisation de ses missions.

Une telle organisation permet de garantir l'indépendance du calcul des provisions prudentielles et de leur supervision par la Fonction Actuarielle, ainsi que l'homogénéité des outils et des données.

## B.6.3. Mise en œuvre de la Fonction Actuarielle

---

Les travaux de la Fonction Actuarielle sont réalisés tout au long de l'exercice autour de grands thèmes :

- L'appréciation des provisions techniques ;
- L'appréciation de la qualité des données utilisées pour le calcul des provisions techniques ;
- La revue de la politique de souscription et de sa mise en œuvre ;
- La revue de la politique de réassurance, au regard des programmes de réassurance effectifs.

Les conclusions de ces revues sont formalisées dans le rapport de la Fonction Actuarielle, rédigé annuellement.

Pour mener à bien ses missions, la Fonction Actuarielle s'appuie sur le dispositif global de contrôle<sup>9</sup> de l'entité. Ainsi, les résultats et recommandations du système de contrôle interne permanent et de la Fonction Audit Interne, en lien avec l'appréciation de la qualité des processus de provisionnement, la qualité des données, la souscription et la réassurance, permettent à la Fonction Actuarielle d'identifier des thématiques prioritaires devant être approfondies au cours de l'exercice. La coordination des Fonctions clés, réalisée notamment grâce au Comité opérationnel des risques, permet également d'orienter les travaux de la Fonction Actuarielle sur la base d'une connaissance partagée des enjeux et risques matériels identifiés pour MAAF Assurances SA.

---

<sup>9</sup> Cf. Figure 3: Dispositif global de contrôle



---

## B.7. Sous-traitance

---

### Politique

L'organisation de Covéa repose sur le développement de pôles de compétences communs aux entités du Groupe. Dans le cadre de la mutualisation des moyens, certaines activités de MAAF Assurances SA sont sous-traitées en interne, aux directions Covéa ou à d'autres entités du Groupe. Par ailleurs, de façon ciblée et justifiée, certaines activités peuvent être sous-traitées à l'extérieur du Groupe.

La politique de sous-traitance du Groupe, adoptée par le conseil d'administration de MAAF Assurances SA encadre ces activités. Elle fixe ainsi un cadre général de fonctionnement applicable à la fois à la sous-traitance interne et externe. Les principes et règles qu'elle instaure visent à garantir la conformité des activités sous-traitées aux réglementations applicables et leur maîtrise par les dirigeants de l'entité.

A cette fin, des principes concernant le choix des prestataires et les modalités de contractualisation sont fixés par la politique.

### Choix des prestataires et modalités de contractualisation

Un examen approfondi est requis en amont de tout engagement contractuel et de la réalisation des prestations. Il porte sur la vérification des aptitudes, capacités et agréments légaux, le cas échéant, des entités candidates, ainsi que sur l'absence de conflit d'intérêts, manifeste ou potentiel, et sur les mesures prises pour s'en prémunir.

Le contrat de sous-traitance est un accord écrit qui définit clairement les droits et obligations respectifs de l'entité cliente et du prestataire de services. Il doit être en conformité avec les lois et règlements applicables, en particulier concernant la protection des données à caractère personnel. Le prestataire de services, soumis à ces dispositions, doit garantir la sécurité et la confidentialité des informations ayant trait à l'entité bénéficiant de ses services.

Une activité importante ou critique est une activité relative au « cœur de métier assurance » et dont l'interruption éventuelle aurait un impact significatif sur l'entité. La politique de sous-traitance impose une liste de clauses à inclure, de façon obligatoire, aux contrats et conventions de sous-traitance d'activités qualifiées d'importantes ou critiques. Elles incluent, notamment, des exigences en matière d'auditabilité, de plan de continuité et de plan de reprise d'activité. L'externalisation de Fonctions d'activités importantes ou critiques est soumise à la validation du Comex.

Concernant les sous-traitants externes, la politique de sous-traitance et la politique des achats Covéa édictent des exigences relatives :

- Au niveau de dépendance économique du prestataire : le chiffre d'affaires de ce dernier doit être suffisamment diversifié pour que sa survie ne soit pas menacée par la perte d'un client majeur ;
- A la solidité financière, à l'indépendance et à la réputation du prestataire ;
- A la transmission par le prestataire de la documentation attestant de sa conformité aux lois et règlements applicables.

Concernant la sous-traitance interne au Groupe, un contrat (par exemple un mandat de gestion, une convention de distribution, document de référence unique relatif à la sous-traitance interne d'activités importantes ou critiques au vu des obligations de Solvabilité II, etc.) est établi lorsqu'une entité Covéa confie des activités à une autre entité Covéa ; une convention est établie entre la SGAM et chaque entité du Groupe sous-traitant des activités à une direction Covéa (mandat de pilotage et de surveillance des activités déléguées au sein du groupe Covéa).

De telles conventions précisent les conditions dans lesquelles les activités déléguées sont organisées et pilotées afin :

- D'être exécutées grâce aux moyens mis à disposition par les entités ou les directions du Groupe ;
- D'être contrôlées par le dispositif de Contrôle Interne Permanent Covéa et par les quatre Fonctions clés Covéa, conformément aux politiques ou procédures documentées.

## Pilotage et contrôle

La mise en œuvre de la politique de sous-traitance est pilotée par le Comité de pilotage sous-traitance et fournisseurs significatifs Covéa. Son application est contrôlée à plusieurs niveaux par le dispositif global de contrôle Covéa :

- Un contrôle permanent est assuré par les outils de pilotage des directions opérationnelles en charge des Fonctions sous-traitées, par la Direction du Contrôle interne permanent et par les Fonctions clés Conformité, Actuariat, Gestion des Risques ;
- Un contrôle périodique est mis en œuvre par la Fonction Audit Interne Covéa.

## Activités importantes ou critiques sous traitées

MAAF Assurances SA sous-traite des activités et fonctions opérationnelles importantes ou critiques, à l'intérieur du Groupe, conformément au modèle économique de Covéa, et à l'extérieur du Groupe, de façon ciblée, lorsqu'une entité tierce est à même de réaliser une activité de façon plus performante et plus efficace que ne saurait le faire une entité du Groupe.

A titre d'exemple, les activités sous-traitées en interne concernent la gestion de portefeuille, la gestion de patrimoine immobilier, la gestion des risques, la gestion des systèmes d'information, etc.

Les activités sous-traitées en externe sont réalisées en France.

---

## B.8. Autres informations

---

Aucune autre information importante concernant le système de gouvernance n'est à noter.

## C. Profil de risque

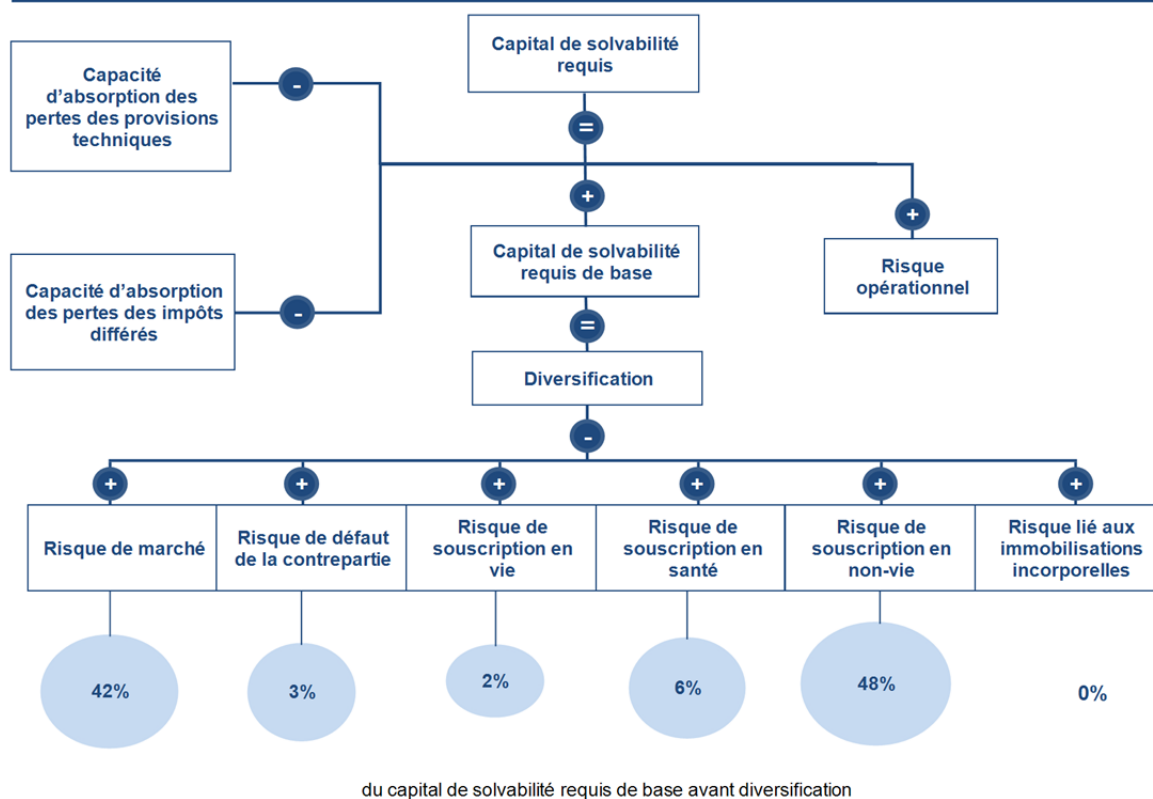
En tant qu'entité d'assurance, le métier de MAAF Assurances SA consiste, par nature, à créer de la valeur en gérant des risques, inhérents pour l'essentiel à son activité. Les risques auxquels l'entité est exposée sont gérés et suivis dans le respect du cadre d'appétence associé à la mise en œuvre des orientations stratégiques. Ce cadre est fixé par la Direction générale et approuvé par le conseil d'administration.

Le portefeuille d'engagements d'assurance et le portefeuille d'actifs financiers, l'organisation et l'environnement économique, réglementaire et financier de MAAF Assurances SA sont autant de sources de risques, analysés et suivis de manière permanente dans le cadre des dispositifs de gestion des risques et de contrôle mis en œuvre au sein de l'entité.

Les risques de MAAF Assurances SA sont quantifiés à partir des calculs de capital de solvabilité requis réalisés sur la base de la formule standard, selon une méthodologie et des paramètres encadrés par la réglementation pour refléter le profil de risque de la plupart des entités assureurs et réassureurs du marché européen. Les analyses menées par la Direction générale Risques Covéa montrent que la formule standard est globalement adaptée au profil de risque de MAAF Assurances SA.

Le profil de risque de MAAF Assurances SA inclut par ailleurs des risques non capturés par la formule standard, suivis et gérés dans le cadre du dispositif global de contrôle.

### Risque entrant dans le calcul du capital de solvabilité requis



### Autres risques



Figure 4 : Profil de risque au 31.12.2020

---

## C.1. Risque de souscription

---

Les activités exercées par MAAF Assurances SA décrites au chapitre A, l'exposent à des risques d'assurance liés à la souscription, la tarification et le provisionnement de ses engagements.

### Expositions et mesures du risque de souscription non vie

Le risque de souscription lié à l'activité d'assurance non vie résulte de l'incertitude liée à l'évaluation des engagements d'assurance non vie, pouvant provenir de la sous-tarification des contrats, du sous provisionnement des sinistres et de la survenance d'événements climatiques importants. Il capture en particulier l'incertitude pesant sur les résultats de l'organisme dans le cadre des engagements existants ainsi que des nouveaux portefeuilles dont la souscription est attendue dans les douze mois à venir.

En contrepartie des primes perçues et à percevoir, MAAF Assurances SA constitue en effet des réserves dont le niveau doit garantir le versement des prestations au titre des sinistres. Elle s'appuie, aux fins d'évaluation de ses engagements, sur un jeu d'hypothèses quant à l'évolution de ces flux futurs (incluant les primes, les prestations et les frais notamment). Toute déviation observée a posteriori par rapport aux hypothèses de modélisation des engagements est à la source du risque de souscription : dégradation du ratio *sinistres à primes*, érosion du portefeuille, survenance d'un sinistre grave, survenance d'un sinistre extrême, réalisation d'un mali, etc.

Les expositions de MAAF Assurances SA aux risques de souscription non vie figurent dans l'annexe quantitative du présent document, en tableau S.05.01.02 « Primes, sinistres et dépenses par ligne d'activité », S.17.01.02 « Provisions techniques non-vie ».

Les risques associés à ces expositions sont mesurés en exploitant la formule standard, selon une approche modulaire : le risque de souscription en non vie est obtenu en agrégeant les trois sous-modules de risques qui le composent.

- Primes et Réserves

Le risque de primes, c'est-à-dire de sous-tarification des contrats, résulte de l'incertitude liée à la modélisation des sinistres non encore survenus. Il se manifeste par une insuffisance des provisions de primes (définies au chapitre D. du présent rapport).

Le risque de réserve résulte de l'incertitude liée à la modélisation des sinistres déjà survenus. Il se manifeste par une insuffisance des provisions de sinistres (définies au chapitre D. du présent rapport).

- Cessation

Le risque de cessation, ou risque de rachat, résulte de l'incertitude liée à la modélisation du comportement des assurés et des cédantes le cas échéant. Ces derniers bénéficient, en effet, de la faculté de résilier, limiter ou suspendre, totalement ou partiellement leurs garanties d'assurance (options de cessations), ou encore, au contraire, de renouveler, étendre ou reprendre, totalement ou partiellement ces dernières (options de continuité). Une mauvaise anticipation des comportements d'exercice de telles options se manifeste par une insuffisance des provisions de primes.

- Catastrophe

Le risque de catastrophe résulte de l'incertitude liée à la survenance d'événements extrêmes et exceptionnels, d'origine naturelle (tempête, séisme, etc.), humaine (incendie, etc.) après prise en compte du programme de réassurance.

La notion de somme assurée est l'un des indicateurs permettant de suivre l'exposition au risque de catastrophe ; elle recouvre les montants les plus élevés que l'assureur peut être tenu de payer en vertu des polices.

Le risque de souscription lié à l'activité d'assurance non vie représente 48% du capital de solvabilité requis de base avant diversification. Il résulte essentiellement du risque de primes et réserves.

## Expositions et mesures du risque de souscription vie

Les contrats souscrits par MAAF Assurances SA dans les domaines de l'assurance responsabilité civile automobile, et dans une moindre mesure de l'assurance responsabilité civile générale, génèrent pour l'entité une exposition au risque de souscription en vie. En effet, en cas de dommages corporels survenus, le sinistre peut être indemnisé sous forme de rente (et non de capital). Des provisions techniques vie, relatives aux rentes, sont donc constituées.

Les expositions de MAAF Assurances SA aux risques de souscription vie figurent dans l'annexe quantitative du présent document, en tableau S.05.01.02 « Primes, sinistres et dépenses par ligne d'activité » et S.12.01.02 « Provisions techniques vie et santé SLT ».

Le risque de souscription en vie résulte de l'incertitude liée à leur évaluation. Il est mesuré en exploitant la formule standard, selon une approche modulaire en agrégeant trois sous-modules de risque.

- Longévité

Le risque de longévité, ou risque de surestimation de la mortalité des assurés, résulte de l'incertitude liée aux hypothèses de taux de mortalité utilisées aux fins de modélisation des engagements de rentes.

- Révision

Le risque de révision des contrats résulte de l'incertitude liée aux hypothèses concernant le niveau des prestations à payer au titre des rentes, utilisées aux fins de modélisation des engagements ; il correspond aux pertes qui seraient occasionnées par une révision à la hausse du montant des rentes.

- Frais

Le risque de frais résulte de l'incertitude liée aux hypothèses concernant le niveau des frais de gestion des contrats (sous-estimation), utilisées aux fins de modélisation des engagements.

Le risque de souscription vie représente 2% du capital de solvabilité requis de base avant diversification. Il résulte des engagements de rentes envers les assurés.

## Expositions et mesures du risque de souscription santé

Le risque de souscription lié à l'activité d'assurance Santé résulte de l'incertitude liée à l'évaluation des engagements d'assurance affectés aux lignes d'activités Assurance des frais médicaux et Assurance de protection du revenu. Le risque est évalué en application de la formule standard selon les mêmes principes que le risque de souscription non vie et de souscription vie.

Les expositions de MAAF Assurances SA aux risques de souscription santé figurent dans l'annexe quantitative du présent document, en tableau S.05.01.02 « Primes, sinistres et dépenses par ligne d'activité » et S.17.01.02 « Provisions techniques non-vie » et S.12.01.02 « Provisions techniques vie et santé SLT ».

Le risque de souscription lié à l'activité d'assurance santé représente 6% du capital de solvabilité requis de base avant diversification. Le risque de primes et réserves constitue la principale composante du risque global.

## Concentration

Les contrats commercialisés par MAAF Assurances SA sont souscrits auprès d'un portefeuille diversifié de particuliers et de professionnels. Aucun sinistre antérieur ne représente un poids prépondérant au regard du montant total des provisions techniques. Aucun risque couvert individuellement ne représente une somme assurée de nature à compromettre l'équilibre financier de l'entité.

## Atténuation

L'analyse de la rentabilité des produits, la sélection des risques et leur suivi sont les premières techniques de réduction des risques de souscription, mises en œuvre par MAAF Assurances SA.

L'élaboration d'un programme de réassurance adapté à l'activité et aux risques de MAAF Assurances SA permet également d'atténuer l'exposition aux risques de souscription. Certains d'entre eux sont ainsi réassurés par le biais de cessions internes et/ou externes, dans le respect de la politique de réassurance Groupe. Celle-ci vise à définir les besoins de protection des portefeuilles des sociétés d'assurance du Groupe et à en organiser la mise en œuvre. Afin de créer une protection adaptée et mutualisée, les programmes de réassurance sont définis de manière centralisée au niveau de la Direction Réassurance Cessions Covéa.

Le plan de réassurance de MAAF Assurances SA est ainsi constitué de programmes Covéa, offrant une couverture globale à l'ensemble des entités du Groupe souscrivant la branche couverte en réassurance. Ils couvrent notamment les risques liés à la survenance d'événements naturels extrêmes. Dans ce cadre, le Groupe utilise plusieurs modèles pour évaluer ses risques et les besoins de protection associés.

Le plan de réassurance de MAAF Assurances SA est le cas échéant complété de traités permettant de couvrir des risques spécifiques à son activité.

La politique de réassurance prévoit enfin des procédures de sélection et de suivi des réassureurs afin de maîtriser le risque de contrepartie.

L'atténuation du risque de souscription passe par ailleurs par une politique de provisionnement prudente, qui fixe un cadre assurant le respect des objectifs stratégiques et la conformité aux exigences réglementaires et fiscales.

En matière de provisionnement comptable comme de provisionnement prudentiel, des méthodologies et hypothèses communes sont établies et partagées au sein du groupe Covéa.

Le provisionnement fait l'objet d'une revue annuelle par les équipes indépendantes attachées à la Fonction Actuarielle, dont l'avis est documenté dans le rapport de la Fonction Actuarielle destiné au conseil d'administration. Le rôle de la Fonction Actuarielle est détaillé au paragraphe B6 du présent rapport.

## Sensibilité

Dans le cadre du processus de solvabilité prospective, des scénarios alternatifs au scénario central sont aussi régulièrement appliqués à MAAF Assurances SA afin de contrôler, sur l'horizon de projection, sa solvabilité et de fournir une mesure, à moyen terme, de la sensibilité de MAAF Assurances SA au risque de souscription.

Ces scénarios ont ainsi notamment portés sur une dégradation des résultats techniques combinée à une période de taux d'intérêt bas.

Dans le cadre du processus de surveillance continue, des chocs individuels sont appliqués à MAAF Assurances SA afin de contrôler, le maintien dans le cadre d'appétence aux risques du ratio de solvabilité. Un choc porte ainsi sur la survenance de catastrophes naturelles (série de quatre tempêtes importantes au cours de l'année). Il fournit ainsi une mesure instantanée de la sensibilité de MAAF Assurances SA au risque de souscription.

Les résultats de ces exercices ont permis de démontrer la résilience du ratio de couverture du capital de solvabilité requis de MAAF Assurances SA dans des circonstances très défavorables.

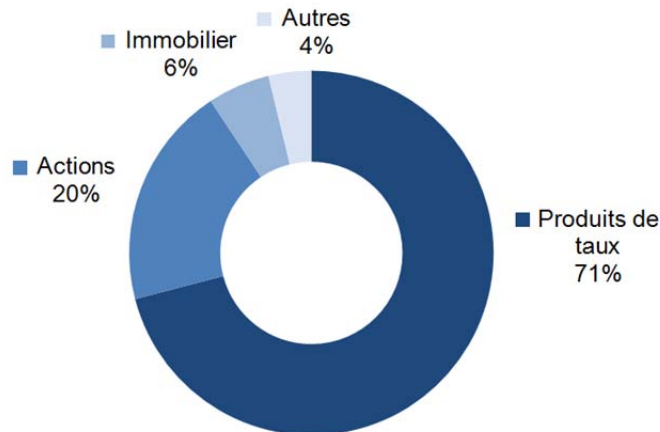
## C.2. Risque de marché

### Expositions et mesure du risque de marché

Les primes perçues par MAAF Assurances SA en contrepartie de son activité de souscription sont placées sur les marchés financiers et immobiliers dans le respect de la politique d'investissement de l'entité.

Cette activité de placement expose MAAF Assurances SA au risque de marché, c'est-à-dire à une incertitude quant à l'évolution de la valeur de marché de ses placements en portefeuille ayant un impact sur la valeur des actifs.

La composition du portefeuille d'investissements en valeur de réalisation par classe d'actifs donne une mesure des expositions au risque de marché.



**Figure 5** : Composition des placements en valeur de réalisation au 31.12.2020

Le portefeuille de placements de MAAF Assurances SA est essentiellement composé de produits de taux, et plus particulièrement d'obligations d'Etats Européens, au premier rang desquels la France, d'obligations d'entreprises, détenues directement ou par le biais d'organismes de placement, et dans une moindre mesure de produits de trésorerie.

La seconde exposition de MAAF Assurances SA concerne les actions des entreprises, détenues directement ou par le biais d'organismes de placement. Les titres choisis, sur la base d'analyses des fondamentaux, exposent principalement l'entité aux marchés occidentaux matures.

Les actifs immobiliers, détenus directement ou par le biais de sociétés immobilières, est enfin la troisième classe d'actifs représentée au sein du portefeuille de MAAF Assurances SA.

Le risque de marché est notamment mesuré en exploitant la formule standard, selon une approche modulaire agréant différents sous-modules de risques.

- Taux d'intérêt

Le risque de taux d'intérêt résulte de la sensibilité des actifs et des passifs en valeur de marché au bilan aux changements affectant la courbe des taux d'intérêt sans risque. Il correspond au montant maximal des fonds propres de base nécessaire pour absorber les pertes occasionnées par des chocs, à la baisse et à la hausse, affectant le niveau de la courbe des taux d'intérêt.

- Action

Le risque action résulte de la sensibilité des actifs au bilan à une baisse de la valeur de marché des actions et participations en portefeuille. Il correspond au montant des fonds propres de base nécessaire pour absorber les pertes occasionnées par une combinaison de chocs à la baisse affectant la valeur des actifs concernés.

- Immobilier

Le risque immobilier résulte de la sensibilité des actifs au bilan à une baisse de la valeur de marché des actifs immobiliers en portefeuille. Il correspond au montant des fonds propres de base nécessaire pour absorber les pertes occasionnées par une chute instantanée de la valeur des actifs concernés.

- Marge de crédit ou « Spread »

Le risque de « spread » résulte de la sensibilité des actifs au bilan aux changements affectant la marge de crédit ajoutée à la courbe des taux sans risque lors de la valorisation des obligations et prêts en portefeuille. Il correspond au montant maximal des fonds propres de base nécessaire pour absorber les pertes occasionnées par des chocs instantanés, à la baisse et à la hausse, affectant le niveau de la marge de crédit.

- Change

Le risque de change résulte de la sensibilité des actifs et des passifs en valeur de marché au bilan aux changements affectant les cours de change. Il correspond au montant maximal des fonds propres de base nécessaire pour absorber les pertes occasionnées par des chocs instantanés, à la baisse et à la hausse, affectant les taux de change des devises relatives aux actifs concernés.

Le risque de marché représente 42% du capital de solvabilité requis de base avant diversification. Il est majoritairement composé du risque actions.

### Principes de gestion prudente, atténuation et concentration

La stratégie financière a pour objectif de dégager la meilleure performance économique à long terme en respectant les impératifs de gestion que sont la préservation du capital, la maîtrise des risques financiers et la transparence des investissements réalisés. L'atteinte de ces objectifs passe également par la détermination d'une allocation d'actifs adaptée à l'activité et au profil de risque de MAAF Assurances SA.

La gestion des actifs de placement de MAAF Assurances SA est essentiellement confiée à Covéa Finance ainsi qu'à Covéa Immobilier, gérants d'actifs internes du groupe Covéa. Les programmes d'investissement constituent une ligne directrice qui peut être ajustée en cours d'année en fonction de l'évolution de l'environnement économique ou de changements financiers propres à l'entité. Leur mise en œuvre est confiée aux gérants internes du Groupe.

Les procédures d'identification, d'analyse, de suivi et de contrôle des risques inhérents aux supports de placement sont facilitées par l'utilisation marginale et exceptionnelle de produits complexes, tels que les produits structurés ou les instruments dérivés, au sein du portefeuille de MAAF Assurances SA. Les principes de diversification du portefeuille (géographique, sectorielle, par émetteur), de liquidité des titres et de qualité des émetteurs, définies dans la politique financière, contribuent également à la maîtrise des risques financiers.

En particulier, le suivi des expositions mis en œuvre permet de contrôler l'absence effective de concentration de risque imputable au portefeuille de placements. Aucun émetteur ni groupe d'émetteurs de valeurs mobilières ne génère un risque de concentration, ce dernier étant valorisé à zéro en application de la formule standard. Le risque de défaut de pays souverains n'est pas mesuré par cette évaluation.

### Sensibilité

Dans le cadre du processus de solvabilité prospective, des scénarios alternatifs au scénario central sont appliqués à MAAF Assurances SA afin de contrôler, sur l'horizon de projection, sa solvabilité.

Les scénarios portent ainsi alternativement sur une hausse brutale des spreads combinée à une dégradation du marché actions ou sur un maintien des taux d'intérêt à un niveau très faible. Ils fournissent une mesure, à moyen terme, de la sensibilité de MAAF Assurances SA au risque de marché.



Dans le cadre du processus de surveillance continue, des chocs individuels sont par ailleurs appliqués à MAAF Assurances SA afin de contrôler le maintien dans le cadre d'appétence aux risques du ratio de solvabilité. Les jeux de chocs portent ainsi sur une variation des taux d'intérêt, une hausse des spreads et une forte baisse des marchés actions et immobilier. Ces tests de sensibilité fournissent une mesure instantanée de la sensibilité de MAAF Assurances SA au risque de marché.

Facteur de risque	Choc retenu	Ratio de solvabilité	Impact sur le taux de couverture
Taux d'intérêt	+50 pdb	438%	5 pdb
Taux d'intérêt	-50 pdb	426%	-7 pdb
Immobilier	-20%	431%	-2 pdb
Actions	-25%	457%	24 pdb
Spreads	+50 pdb	425%	-8 pdb

**Tableau 7 : Sensibilité**

Les résultats de ces différents exercices ont permis de démontrer la résilience du ratio de couverture du capital de solvabilité requis de MAAF Assurances SA dans des circonstances très défavorables affectant les marchés financiers.

## C.3. Risque de crédit

### Expositions et mesures du risque

Dans le cadre de ses activités de souscription, l'entité peut céder à des réassureurs les risques qu'elle a souscrit, dans une logique d'atténuation des risques. Des primes sont cédées aux réassureurs qui s'engagent en contrepartie, selon les modalités définies dans les traités de réassurance, à reverser à l'entité (i.e. la « cédante ») une part de la charge des prestations associée à la survenance des risques réassurés. Toute défaillance des réassureurs expose donc l'entité (cédante) à la perte possible de la créance que constitue la part des réassureurs dans la charge des prestations.

D'autres créances naissent des opérations courantes de gestion de l'entité ou de sa trésorerie (avoirs bancaires, paiements à recevoir d'intermédiaires, etc.). Toute défaillance des contreparties et débiteurs expose donc l'entité à des pertes possibles.

Le risque de crédit est lui-même mesuré en exploitant la formule standard, selon une approche modulaire agrégeant deux types d'expositions :

- Expositions de type 1

Le risque de défaut de type 1 résulte des pertes possibles en cas de défaut ou de détérioration de la qualité de crédit des contreparties de MAAF Assurances SA, durant les douze mois à venir, concernant principalement ses contrats de réassurance, ses avoirs bancaires ainsi que ses dépôts auprès de cédantes.

Les montants inscrits dans les postes « Montants recouvrables au titre des contrats de réassurance », « créances nées d'opérations de réassurance » et « Trésorerie et équivalents de trésorerie » netté du poste « Dettes envers des établissements de crédit » au bilan prudentiel, en annexe du présent document, fournissent une mesure des expositions au risque de défaut des réassureurs et des contreparties bancaires.

- Expositions de type 2

Le risque de défaut de type 2 résulte des pertes possibles en cas de défaut ou de détérioration de la qualité de crédit des contreparties de MAAF Assurances SA, durant les douze mois à venir, concernant principalement ses paiements à recevoir d'intermédiaires, ses créances sur les preneurs d'assurance, ses prêts hypothécaires et toute autre créance.

Les montants inscrits dans les postes « Créances nées d'opérations d'assurance et montants à recevoir des intermédiaires » et « Autres créances » au bilan prudentiel, en annexe du présent document, fournissent une mesure des expositions au risque de défaut des autres contreparties de MAAF Assurances SA.

Dans le cadre de ses activités d'investissement, l'entité est exposée au risque de défaut des émetteurs des titres détenus en portefeuille aux fins de placement. Il s'agit d'un risque de marché, capturé en particulier par le risque de « spread » évoqué ci-avant.

Le risque de défaut représente 3% du capital de solvabilité requis de base avant diversification. Il résulte principalement des expositions de type 2.

### Concentration et atténuation du risque

Les contreparties de MAAF Assurances SA sont diversifiées : la perte en cas de défaut estimée pour chacune d'entre elle ne constitue pas, au regard des fonds propres de MAAF Assurances SA un montant de nature à menacer sa solvabilité.

Les contreparties bancaires sont sélectionnées sur la base d'analyses quantitatives et qualitatives menées par le gérant d'actif du Groupe, Covéa Finance. Un plafond d'exposition, spécifique à chaque banque, est fixé et suivi de façon régulière par la Direction des Placements et de l'Actif-Passif Covéa.

Dans le cas des contreparties de réassurance, des limites sont en outre fixées a priori en matière de concentration vis-à-vis des réassureurs, en distinguant les risques à court terme des risques à long terme. Ces limites tiennent notamment compte de la qualité de crédit de chaque contrepartie de réassurance et peuvent être complétées par des analyses qualitatives internes.

En complément de mesures de gestion des risques appliquées a priori en matière de sélection et de suivi des contreparties, des mesures d'atténuation sont mises en œuvre dans le cadre des contrats de réassurance.

Ainsi, conformément aux clauses contractuelles des traités de réassurance de marché, les réassureurs s'engagent à constituer une garantie au bénéfice de la *cédante*, au titre des sinistres en suspens qui affectent les traités pour lesquels ils sont engagés. Cette garantie est constituée, soit sous forme de nantissements de comptes (garanties hors bilan), soit sous forme de dépôts en espèces (dette au bilan), jusqu'à la satisfaction définitive, par le réassureur, de ses obligations.

Enfin les expositions aux autres créanciers et intermédiaires font l'objet d'une sélection et d'un suivi dans le cadre des dispositifs de contrôle.

---

## C.4. Risque de liquidité

---

Le risque de liquidité résulte, pour une entité d'assurance, des pertes possibles qui seraient occasionnées par la vente rapide d'actifs investis en vue de disposer de la trésorerie nécessaire pour honorer des engagements au moment où ceux-ci deviennent exigibles.

L'atténuation du risque de liquidité de MAAF Assurances SA est en premier lieu assurée par les procédures de gestion actif-passif permettant de garantir un niveau de liquidité suffisant pour faire face en permanence aux engagements envers ses assurés. La politique d'investissement et le programme d'investissement font par ailleurs de la liquidité du portefeuille de placements un critère essentiel de l'allocation d'actif et du choix des titres. Enfin, une gestion appropriée de la trésorerie de MAAF Assurances SA complète le dispositif de gestion du risque de liquidité.

La trésorerie de MAAF Assurances SA en premier lieu, ainsi que son portefeuille de placements liquides en second lieu, permettent à l'entité de faire face, à tout moment à ses engagements, dans des conditions normales comme dans des conditions adverses, sans occasionner de pertes de nature à menacer son équilibre financier.

Le niveau des liquidités de MAAF Assurances SA (titres liquides d'échéance inférieure à 1 an) est suivi et analysé de manière permanente.

Parmi les fonds propres de MAAF Assurances SA, la réserve de réconciliation inclut un excédent d'actif sur passif correspondant au bénéfice attendu inclus dans les primes futures et dont le montant s'élève à 186 M€.

---

## C.5. Risque opérationnel

---

Le risque opérationnel résulte, des pertes possibles liées à des procédures internes, des membres du personnel ou des systèmes inadéquats ou défaillants au sein de l'entité. Il est appréhendé de manière qualitative d'une part, et mesuré en exploitant la formule standard d'autre part, selon une approche forfaitaire, fonction du niveau d'activité de l'entité.

Le dispositif de contrôle interne permanent, le dispositif de vérification de la conformité ainsi que le dispositif d'audit interne, détaillés au chapitre B. « Système de gouvernance » du présent rapport, sont les outils privilégiés de l'atténuation des risques opérationnels. Ils contribuent à la maîtrise et à l'évaluation des processus internes, de leur implémentation et de leur contrôle. De plus, des programmes d'assurance couvrent les principaux biens et responsabilités de l'entité, permettant ainsi d'externaliser une partie du risque opérationnel.

---

## C.6. Autres risques importants

---

MAAF Assurances SA est également exposée à d'autres risques non appréhendés dans la formule standard.

- Les risques stratégiques, portés spécifiquement par le groupe Covéa, peuvent aussi impacter directement ou indirectement MAAF Assurances SA. Ces risques résultent de décisions inappropriées dans le cadre de la définition et de la mise en œuvre des orientations stratégiques de l'entité au regard de son environnement économique et concurrentiel.
- Le risque de réputation résulte d'une insuffisance dans la maîtrise de la communication (financière, commerciale, de crise, etc) et des conséquences de toute médiatisation négative du Groupe. Un suivi permanent de l'e-réputation de Covéa et de ses trois marques est notamment mis en œuvre. Le social media manager dispose d'outils d'analyse des contenus publiés sur internet et sur les réseaux sociaux. Il effectue une veille et organise le cas échéant, avec la Direction Communication Externe et les community managers, les réponses aux risques identifiés.
- Les risques émergents sont des risques nouveaux, entourés d'une incertitude forte quant à leurs impacts et leur probabilité de matérialisation. Ils résultent d'évènements imprévus et sont appréhendés de façon prospective, dans un effort d'anticipation de l'environnement futur de l'entité. Les principaux risques émergents identifiés concernent les risques Cyber, les risques liés à la transition climatique et ceux liés aux nouvelles technologies (Intelligence Artificielle, robotisation).

Ces risques, par nature non quantifiables, sont identifiés et suivis de manière permanente par la Direction générale Stratégie et Activités internationales Covéa et par la Direction générale Risques.

---

## C.7. Autres informations

---

Aucune autre information importante concernant le profil de risque n'est à noter.

## D. Valorisation à des fins de Solvabilité

Les catégories d'actifs et de passifs importantes qui composent le bilan Solvabilité II de MAAF Assurances SA, ont été valorisées conformément aux normes prudentielles Solvabilité II, à des montants pour lesquels ces derniers pourraient être échangés dans le cadre d'une transaction conclue dans des conditions de concurrence normales, entre des parties informées et consentantes.

Les valorisations obtenues en application de ce principe figurent dans le tableau S.02.01.02<sup>10</sup>, en annexe du présent rapport.

### D.1. Actifs

<i>En millions d'euros - au 31.12.2020</i>	Solvabilité II	Comptes sociaux
Goodwill		0
Frais d'acquisition différés		-
Immobilisations incorporelles	-	10
Actifs d'impôts différés	-	491
Excédent du régime de retraite	-	-
Immobilisations corporelles détenues pour usage propre	144	112
Investissements (autres qu'actifs en représentation de contrats en unités de compte et indexés)	10 383	8 892
Biens immobiliers (autres que détenues pour usage propre)	67	56
Détenion dans des entreprises liées, y compris participations	134	250
Actions	822	527
Obligations	7 028	6 540
Organisme de placement collectif	2 145	1 330
Produits dérivés	-	-
Dépôts autres que les équivalents de trésorerie	188	188
Autres investissements	-	-
Actifs en représentation de contrats en unités de compte et indexés	-	-
Prêts et prêts hypothécaires	315	315
Montants recouvrables au titre des contrats de réassurance	322	400
Dépôt auprès des cédantes	1	1
Créances nées d'opérations d'assurance et montants à recevoir d'intermédiaires	88	88
Créances nées d'opérations de réassurance	156	156
Autres créances (hors assurance)	454	454
Actions propres auto-détenues (directement)	-	-
Eléments de fonds propres ou fonds initial appelé(s), mais non encore payé(s)	-	-
Trésorerie et équivalents de trésorerie	169	169
Autres actifs non mentionnés dans les postes ci-dessus	0	0
<b>Total de l'actif</b>	<b>12 033</b>	<b>11 088</b>

Tableau 8 : Actifs au 31.12.2020

<sup>10</sup> Cf. Annexes Quantitatives – Tableau S.02.01.02 : Bilan

### **D.1.1. Goodwill**

---

En normes françaises, un goodwill est enregistré pour la différence entre le coût d'acquisition des titres d'une entité et son actif net réévalué. En vertu des normes Solvabilité II, le goodwill est valorisé à zéro dans le bilan prudentiel.

### **D.1.2. Frais d'acquisition différés**

---

En normes françaises, le montant des frais d'acquisition différés correspond à la fraction non imputable à l'exercice des frais d'acquisition des contrats constatés en charge, lors de l'exercice en cours et / ou des exercices précédents. En vertu des normes Solvabilité II, les frais d'acquisition différés sont valorisés à zéro dans le bilan prudentiel.

### **D.1.3. Immobilisations incorporelles**

---

Les immobilisations incorporelles sont enregistrées dans les comptes en normes françaises à leur coût d'acquisition ou de production et amorties selon des modalités propres à chaque type d'actif.

En normes Solvabilité II, les actifs incorporels sont valorisés à zéro du fait de l'impossibilité de les céder séparément ou d'établir une valeur de marché.

### **D.1.4. Impôts différés – Actifs & Passifs**

---

Les impôts différés correspondent aux montants recouvrables (actifs) et payables (passifs) au cours des périodes futures, au titre des différences temporelles déductibles ou imposables ainsi que du report en avant des pertes fiscales et des crédits d'impôt non utilisés.

En normes françaises, les impôts différés sont calculés sur les différences liées aux décalages temporels entre la base fiscale et la base comptable. En normes Solvabilité II, les décalages temporels entre la base fiscale et la base prudentielle constituent l'assiette des calculs d'impôts différés dont les principales sources sont la revalorisation des provisions techniques et des investissements lors du passage au bilan Solvabilité II.

Dans chacun des cas, les calculs sont réalisés selon les règles et les taux d'imposition en vigueur au moment de l'arrêté des comptes et applicables à la date de réalisation des différences futures.

A la clôture de l'exercice 2020 en normes Solvabilité II, MAAF Assurances SA comptabilise un solde net d'impôts différés passif.

### **D.1.5. Immobilisations corporelles détenues pour usage propre**

---

Ces immobilisations correspondent aux biens immobiliers et aux autres actifs corporels d'exploitation détenus pour usage propre.

En normes françaises, les biens immobiliers d'exploitation (siège, bâtiments administratifs, bureaux, etc.), sont enregistrés à leur valeur d'acquisition, augmentée des travaux de construction et d'aménagement, diminuée des amortissements cumulés déterminés selon un plan d'amortissement par composant.

Les autres actifs d'exploitation (agencements, matériel de bureau, mobilier, etc.) sont évalués à leur prix d'acquisition diminué des amortissements cumulés, effectués sur le mode linéaire ou dégressif.

En normes Solvabilité II les immeubles d'exploitation sont valorisés d'après une expertise quinquennale réalisée par un expert indépendant et mise à jour annuellement. Les autres actifs d'exploitation sont maintenus à leur valeur nette comptable.

## D.1.6. Investissements

Dans les comptes en normes françaises, les actifs de placement sont valorisés au coût historique, net d'amortissements et/ou de dépréciations le cas échéant.

En normes Solvabilité II, les actifs de placement sont enregistrés en valeur de marché. Cette valeur correspond par défaut au prix coté sur un marché actif s'il existe. Trois critères sont utilisés pour évaluer le caractère actif d'un marché : homogénéité ou standardisation des produits négociés, liquidité et transparence.

Les différences entre les actifs de placement au bilan Solvabilité II et dans les comptes sociaux procèdent donc d'écarts de valorisation principalement imputables à l'intégration des plus et moins-values latentes.

Le cas échéant, la part souscrite mais non libérée d'investissements dans des entreprises est portée à l'actif avec reconnaissance d'une dette au passif dans les comptes en normes françaises. Au bilan Solvabilité II, seule la part libérée est présentée à l'actif.

### Biens immobiliers (autres que détenus pour usage propre)

Les biens immobiliers détenus aux fins de placement sont valorisés selon les mêmes méthodes que les immeubles d'exploitation (cf. immobilisations corporelles détenues pour usage propre), c'est-à-dire en valeur d'acquisition amortie dans les comptes en normes françaises et en valeur de marché (expertise quinquennale révisée annuellement) dans les comptes en normes Solvabilité II.

### Détentions dans des entreprises liées, y compris participations

En normes françaises, les titres d'entreprises liées détenus sont enregistrés à leur prix de revient nets de provisions le cas échéant.

Au bilan en normes Solvabilité II, la valorisation retenue est déterminée selon les principes suivants :

- Les participations cotées sur un marché actif sont valorisées au dernier cours connu au jour de l'inventaire.
- Les participations d'assurances détenues directement ou via une holding d'assurance sont valorisées à la quote-part de la dernière valeur disponible de leurs fonds propres prudentiels Solvabilité II.
- Les holdings d'assurance sont valorisées à la quote-part de la dernière valeur disponible de leurs fonds propres prudentiels Solvabilité II, obtenue par transposition de leurs détections.
- Les autres participations sont valorisées selon la même méthode que dans les comptes en normes françaises, déduction faite des goodwill et des immobilisations incorporelles significatifs.

### Actions, dont actions cotées et non cotées

En normes françaises, les actions cotées et non cotées sont enregistrées à leur coût d'acquisition hors frais de négociation, net de provisions le cas échéant.

Au bilan en normes Solvabilité II, les actions cotées sont valorisées à leur dernier cours connu à la date de clôture. Les actions non cotées sont quant à elles valorisées selon la même méthode que dans les comptes en normes françaises, déduction faite des goodwill et des immobilisations incorporelles significatifs.

### Obligations, dont obligations d'État et d'entreprises, titres structurés et garantis

En normes françaises, les titres obligataires sont enregistrés séparément pour leur coût d'acquisition et les coupons courus. Le cas échéant, la différence entre le coût d'acquisition et la valeur de remboursement est amortie sur la durée résiduelle des titres.

Au bilan en normes Solvabilité II, les titres obligataires sont valorisés à leur dernier prix d'échange connu au jour de l'inventaire.

## Organismes de placement collectif

En normes françaises, les parts détenues dans des organismes de placement collectif sont enregistrées à leur coût d'acquisition, hors frais de négociation et net de provisions le cas échéant.

Au bilan en normes Solvabilité II, on distingue deux grands types d'organismes de placement collectif :

- Les sociétés immobilières non cotées (SCI, SAS) ;
- Les autres organismes de placement collectif (fonds obligataires, fonds actions, fonds diversifiés, fonds alternatifs etc...).

Les sociétés immobilières non cotées font l'objet d'une évaluation à l'actif net réévalué. Les actifs immobiliers des entités considérées sont soumis à une expertise quinquennale, révisée annuellement.

Les autres organismes de placement collectif sont valorisés, sur la base de la valeur de réalisation des actifs gérés, par des organismes externes indépendants qui établissent les états financiers.

## Dépôts autres que les équivalents de trésorerie

En normes françaises comme au bilan en normes Solvabilité II, les dépôts sont reconnus à leur valeur de remboursement, majorée des coupons courus le cas échéant.

### D.1.7. Autres actifs y compris :

---

- Prêts et prêts hypothécaires ;
- Dépôts auprès des cédantes ;
- Créances nées d'opérations d'assurance et montants à recevoir d'intermédiaires ;
- Créances nées d'opérations de réassurance ;
- Autres créances (hors assurance) ;
- Trésorerie et équivalents de trésorerie ;
- Autres actifs non mentionnés dans les postes ci-dessus.

En normes françaises comme au bilan en normes prudentiel, ces actifs sont enregistrés à leur valeur nominale, nette de provisions le cas échéant. Il s'agit de la meilleure approximation de leur valeur de marché. Les écarts constatés correspondent, le cas échéant, à des reclassements de présentation.

## D.2. Provisions techniques

<i>En millions d'euros - au 31.12.2020</i>	<b>Solvabilité II</b>	<b>Comptes sociaux</b>
<b>Provisions techniques non vie nette de cessions</b>	<b>3 636</b>	6 094
<b>Provisions techniques non vie (hors santé) nettes de cessions</b>	<b>3 609</b>	5 918
Provisions techniques non vie (hors santé) brutes de cessions	3 930	6 317
Provisions techniques non vie (hors santé) cédées	321	399
<b>Provisions techniques santé (similaire à la non vie) nettes de cessions</b>	<b>28</b>	176
Provisions techniques santé (similaire à la non vie) brutes de cessions	28	177
Provisions techniques santé (similaire à la non vie) cédées	0	1
<b>Provisions techniques vie (hors UC et indexés) nettes de cessions</b>	<b>696</b>	709
<b>Provisions techniques santé (similaire à la vie) nettes de cessions</b>	<b>24</b>	39
Provisions techniques santé (similaire à la vie) brutes de cessions	24	39
Provisions techniques santé (similaire à la vie) cédées	-	-
<b>Provisions techniques vie (hors santé, UC et indexés) nettes de cessions</b>	<b>672</b>	670
Provisions techniques vie (hors santé, UC et indexés) brutes de cessions	672	670
Provisions techniques vie (hors santé, UC et indexés) cédées	-	-
<b>Provisions techniques UC et indexés nettes de réassurance</b>	<b>-</b>	-
Provisions techniques UC et indexés brutes de cessions	-	-
Provisions techniques UC et indexés cédées	-	-
<b>Total provisions techniques nettes de cessions</b>	<b>4 333</b>	<b>6 803</b>

**Tableau 9** : Provisions techniques au 31.12.2020

### D.2.1. Montants des provisions techniques prudentielles

Les tableaux S.17.01.02 et S.12.01.02, figurant en annexe du présent rapport, présentent la valeur des provisions techniques pour chaque ligne d'activité réglementaire.

### D.2.2. Méthodes de valorisation des provisions techniques prudentielles

Les provisions techniques représentent des réserves constituées par l'entité d'assurance pour faire face à ses engagements d'assurance, pris envers ses assurés en vertu des garanties souscrites. Les provisions techniques de l'entité sont inscrites au bilan prudentiel à leur valeur économique qui correspond à une valeur de transfert.

Leur montant est égal à la somme de la meilleure estimation des engagements et d'une marge de risque.



### D.2.2.1. Meilleure estimation brute de cessions en réassurance

---

La meilleure estimation correspond à la valeur actuelle probable des flux de trésorerie futurs liés aux engagements d'assurance à la date d'inventaire.

#### Regroupement des engagements d'assurance

Aux fins des calculs, la meilleure estimation des engagements peut être établie à l'échelle des lignes d'activité ou, de manière plus fine, à l'échelle de groupes de risques homogènes.

Les groupes de risques homogènes sont constitués en regroupant les garanties offertes dans les contrats d'assurance, selon leur typologie de risque.

Chaque groupe de risques homogènes est affecté à une ligne d'activité réglementaire.

#### Périmètre et horizon de projection

Les encaissements et décaissements futurs (ou flux de trésorerie) relatifs au périmètre des engagements retenus au bilan prudentiel sont projetés jusqu'à leur extinction.

Le périmètre retenu s'appuie sur une double notion de comptabilisation des engagements et de limite des contrats existants.

La comptabilisation des engagements correspond à la date à partir de laquelle l'assureur ne peut plus se soustraire à une obligation contractuelle.

La limite des contrats permet de définir les flux de trésorerie qui doivent être pris en compte dans le calcul de la meilleure estimation des provisions techniques. Sont exclus des flux retenus les primes futures et leurs décaissements associés au-delà de la 1<sup>ère</sup> date à partir de laquelle l'assureur peut :

- Résilier un contrat ;
- Rejeter les primes à recevoir au titre d'un contrat ;
- Modifier les primes ou les prestations à payer au titre d'un contrat, de manière à ce que les primes reflètent pleinement les risques.

#### Flux projetés, bruts de cessions de réassurance

Les flux entrants modélisés correspondent aux primes futures et aux recours.

Les flux sortants correspondent :

- Aux prestations versées (règlements de sinistres, rentes versées, etc.) ;
- Aux frais de gestion des contrats (frais d'acquisition y compris commissions si applicable, frais d'administration, frais de gestion des sinistres, autres charges techniques et frais de gestion des placements).

#### Actualisation

Les flux de trésorerie sont actualisés avec la courbe des taux fournie par l'Autorité Européenne des Assurances et des Pensions Professionnelles. Aucun ajustement n'y est apporté.

#### Méthodologie de calcul : lignes d'activité Non Vie

En assurance non vie, la meilleure estimation se décompose en meilleure estimation des provisions pour sinistres à payer et en meilleure estimation des provisions pour primes.

#### → Meilleure estimation des provisions pour sinistres

---

La meilleure estimation des provisions pour sinistres à payer correspond à la valeur actuelle probable des engagements futurs liés à des sinistres survenus et non encore réglés.

Ces provisions sont estimées à partir de méthodes classiques appliquées aux groupes de risque homogènes.

Deux catégories de méthodes sont employées selon les besoins; elles sont proportionnées à la typologie des risques pour garantir une estimation robuste des montants provisionnés.

La première méthode, principalement utilisée, se fonde sur des historiques de sinistralité et de frais affectés à ces sinistres: ces historiques sont construits par année de survenance (ou de souscription) des sinistres et selon leur déroulement dans le temps (année de développement). Ils fournissent les montants de prestations payées cumulées et, si nécessaire, les montants de provisions des gestionnaires de sinistres. L'ensemble de ces données constitue des triangles<sup>11</sup> de sinistralité. Ils contiennent les informations utilisables par les méthodes d'estimation des montants restant à régler. Les triangles sont élaborés au niveau de granularité pertinent pour garantir une homogénéité du comportement des facteurs de risque auxquels les montants des prestations à payer sont soumis.

La seconde catégorie de méthode s'appuie sur l'évaluation des provisions techniques en normes françaises à la date d'inventaire. Elle est appliquée soit aux risques de forte intensité (exemple : sinistres de catastrophes naturelles) soit par simplification pour des portefeuilles représentant des faibles volumes (exemple : certaines acceptations).

Enfin, s'ajoute à l'estimation des prestations et des frais affectés, une projection des frais non affectés. Ils sont supposés se dérouler dans le temps de la même manière que les prestations et frais affectés sous-jacents.

Les montants de provisions ainsi déterminés se traduisent par des flux de trésorerie échelonnés selon les hypothèses des triangles de paiements.

#### → Meilleure estimation des provisions pour primes

---

La meilleure estimation des provisions pour primes correspond à la valeur actuelle probable des engagements futurs liés aux sinistres non encore survenus des contrats existants.

Les contrats existants sont répartis entre :

- Les contrats en cours à la date d'évaluation, et
- Les contrats dont la période de couverture démarre postérieurement à la date d'évaluation mais pour lesquels l'entité est déjà engagée.

Pour les affaires directes (comme pour les acceptations le cas échéant), les provisions pour primes sont évaluées à l'échelle de chaque ligne d'activité et s'appuient principalement sur les hypothèses retenues dans le plan d'affaires prévisionnel de l'entité.

La méthode d'évaluation retenue utilise la simplification proposée par l'Autorité Européenne des Assurances et des Pensions Professionnelles<sup>12</sup>. L'évaluation des engagements est ventilée selon la répartition des contrats existants évoquée précédemment :

- La première composante, relative aux contrats en cours à la date d'évaluation, est valorisée en appliquant au montant des provisions pour primes non acquises (PPNA), calculé en normes françaises, un ratio combiné brut. Celui-ci est estimé, pour les affaires directes, à partir d'hypothèses fondées sur une vision économique de la sinistralité et des frais afférents. Pour les acceptations, il est obtenu à partir d'estimations fournies par les cédantes, d'analyses de portefeuille ou encore, de chiffres de marché. Il s'entend hors frais d'acquisition.
- La seconde composante, relative aux contrats dont la période de couverture démarre après la date d'évaluation, correspond à la différence entre d'une part, les décaissements (qui représentent une charge pour l'assureur) et d'autre part, les encaissements égaux aux primes futures et représentant le coût pour l'assuré des garanties souscrites. Les décaissements sont obtenus en appliquant aux primes futures attendues un ratio combiné brut fondé sur une vision économique de la sinistralité et des frais afférents aux obligations d'assurance souscrites et incluant, si applicable, les frais d'acquisition.

---

<sup>11</sup> Cf. Annexes Quantitatives – tableau S.19.01.21: Sinistres en non vie

<sup>12</sup> cf. EIOPA-BoS-14/166 FR « Orientations sur la valorisation des provisions techniques »

## Méthodologie de calcul : lignes d'activité vie

Les provisions techniques Vie de MAAF Assurances SA concernent des engagements de rentes non vie.

La meilleure estimation de ces engagements est obtenue en appliquant à l'ensemble des arrérages et frais futurs une mortalité d'expérience égale à la table de mortalité réglementaire et selon la typologie de la rente (viagère ou temporaire).

### D.2.2.2. Meilleure estimation des montants recouvrables au titre de la réassurance

---

La meilleure estimation des engagements cédés, dans le cadre d'opérations de réassurance, est modélisée de manière séparée des provisions techniques brutes issues des affaires directes et des acceptations.

Elle inclut un ajustement pour défaut de contrepartie du ou des réassureurs, déterminé par ligne d'activité réglementaire et par réassureur. Le calcul de cet ajustement est fondé sur une évaluation de la probabilité de défaut moyenne de la contrepartie et de la perte moyenne en cas de défaut.

La meilleure estimation des engagements cédés, déterminée selon ces principes, se décompose en meilleure estimation des provisions pour sinistres à payer cédés et en meilleure estimation des provisions pour primes cédées.

#### Meilleure estimation des provisions pour sinistres à payer cédés

La meilleure estimation des provisions pour sinistres à payer cédés est issue de l'arrêté des comptes en normes françaises. Les flux de trésorerie sous-jacents sont échelonnés à partir des hypothèses des triangles de paiements des affaires directes concernées.

#### Meilleure estimation des provisions pour primes cédées

Une simplification identique à celle utilisée pour les provisions pour primes brutes est retenue, le ratio combiné de cession se substituant au ratio combiné brut.

### D.2.2.3. Marge de risque

---

La marge de risque est calculée de manière à garantir que la valeur des provisions techniques prudentielles est équivalente au montant qu'une entité d'assurance et de réassurance demanderait pour reprendre et honorer les engagements d'assurance et de réassurance (valeur de transfert).

Son calcul suppose un transfert de l'intégralité des engagements du portefeuille, il prend en compte l'ensemble des effets de diversification.

La marge de risque correspond ainsi au coût d'immobilisation d'un montant de fonds propres éligibles égal au capital de solvabilité requis pour faire face aux engagements d'assurance et de réassurance sur leur durée de vie. Le taux correspondant au coût du capital est fixé par la réglementation. Il s'élève à 6%.

En application du principe de proportionnalité, la marge de risque de MAAF Assurances SA est déterminée de façon simplifiée, consistant à projeter chaque sous module de SCR selon sa propre cadence de liquidation et à les agréger grâce à la matrice de corrélation de la formule standard. Il n'est pas inclus de risque de marché résiduel.

### **D.2.3. Incertitudes liées au montant des provisions techniques prudentielles**

---

Pour l'ensemble des lignes d'activité, le processus d'évaluation des provisions techniques prudentielles comporte une part d'incertitude. Il requiert en effet l'utilisation de données historiques jugées pertinentes, il fait appel à l'exploitation de modèles ainsi qu'à la formulation d'hypothèses afin, notamment, de projeter les flux de trésorerie sur un horizon de temps estimé approprié à la nature des engagements. De façon générale, le niveau d'incertitude lié au montant des provisions techniques est limité par l'expertise des équipes actuarielles qui analysent les calculs, les contrôlent et en interprètent les résultats. Les travaux de la Fonction Actuarielle (analyses de variations, analyses de sensibilité) participent enfin à la fiabilité du montant des provisions techniques.

### **D.2.4. Principales différences entre provisions techniques prudentielles et provisions techniques en normes françaises**

---

Les principaux écarts de valorisation entre provisions comptables et provisions prudentielles proviennent principalement :

- De différences dans la composition respective des provisions prudentielles et des provisions comptables
  - En effet, les provisions prudentielles intègrent une marge de risque dont la méthodologie de valorisation, décrite en paragraphe D.2.2.3 de ce rapport, est conforme aux dispositions en vigueur de Solvabilité II. Les provisions comptables sont évaluées de façon à être suffisantes, suivant une méthodologie décrite dans l'annexe aux comptes et conformément aux dispositions en vigueur du Code des assurances.
- De différences dans le périmètre des engagements pris en compte aux fins de modélisation (comptabilisation, limites des contrats).
  - Les engagements capturés par les provisions comptables ont trait aux contrats souscrits ou renouvelés à la date d'arrêté ;
  - La meilleure estimation totale intègre dans sa composante provisions pour primes des engagements futurs, correspondant à des garanties n'ayant pas encore pris effet mais pour lesquelles l'assureur ne peut se désengager unilatéralement.
- Des calculs spécifiques effectués pour obtenir les provisions prudentielles.
  - L'ensemble des flux entrants et sortants modélisés dans le calcul de la meilleure estimation Solvabilité II sont actualisés selon la courbe des taux sans risque publiée par l'Autorité Européenne des Assurances et des Pensions Professionnelles ;
  - La détermination des provisions comptables non vie ne requiert pas d'actualisation des flux futurs, à l'exception des provisions mathématiques de rentes. Pour ces dernières, le taux utilisé est basé sur le taux moyen des emprunts de l'Etat français (TME) ;
  - La part des provisions techniques cédées, enregistrée à l'actif du bilan fait l'objet, sous Solvabilité II seulement, d'un ajustement pour prendre en compte le risque de défaut des réassureurs concernés.

## D.3. Autres passifs

<i>En millions d'euros</i>	Solvabilité II	Comptes sociaux
Passifs éventuels	-	-
Provisions autres que les provisions techniques	17	17
Provisions pour retraite	63	58
Dépôt des réassureurs	25	25
Passifs d'impôts différés	588	-
Produits dérivés	-	-
Dettes envers les établissements de crédit	76	76
Dettes financières autres que celles envers les établissements de crédit	-	-
Dettes nées d'opérations d'assurance et montants dus aux intermédiaires	288	288
Dettes nées d'opérations de réassurance	6	6
Autres dettes (hors assurance)	406	524
Passifs subordonnés	-	-
Autres dettes non mentionnées dans les postes ci-dessus	0	0
<b>Total autres passifs</b>	<b>1 471</b>	<b>995</b>

Tableau 10 : Autres passifs au 31.12.2020

### D.3.1. Provisions autres que les provisions techniques

Ces passifs à échéance incertaine ou d'un montant incertain (hors engagements de retraite) sont enregistrés au bilan prudentiel et dans l'annexe aux comptes pour une valeur identique.

### D.3.2. Provisions pour retraite

Au bilan prudentiel, les engagements liés aux régimes de retraite à prestations définies des salariés sont provisionnés pour la part de leur évaluation actuarielle non couverte par des actifs du régime.

Dans les comptes en normes françaises, les engagements liés au régime de retraite à prestations définies sont valorisés de façon identique et sont également provisionnés au bilan, exception faite de la part des écarts actuariels qui est portée en engagements hors bilan selon la méthode du corridor.

### D.3.3. Dépôts des réassureurs

Les dettes pour dépôts espèces reçus des (retro-) cessionnaires sont valorisées de façon identique au bilan Solvabilité II et dans les comptes sociaux.

### D.3.4. Passifs subordonnés

MAAF Assurances SA comptabilise un emprunt subordonné remplissant les conditions, énoncées dans le corpus de normes Solvabilité II, de reconnaissance en fonds propres de base. Ces titres sont enregistrés pour un montant égal à la somme de leur valeur nominale et des coupons courus à la clôture. En normes françaises, ils sont valorisés de la même façon et ne font pas partie des capitaux propres.

### **D.3.5. Autres passifs y compris :**

---

- Dettes envers des établissements de crédit ;
- Dettes nées d'opérations d'assurance et montants dus aux intermédiaires ;
- Dettes nées d'opérations de réassurance ;
- Autres dettes (hors assurance) ;
- Autres dettes non mentionnées dans les postes ci-dessus.

Les dettes mentionnées ci-dessus sont valorisées de façon identique au bilan Solvabilité II et dans les comptes sociaux.

Les écarts constatés correspondent, le cas échéant, à des reclassements de présentation, notamment au titre des parts souscrites non libérées d'investissements dans des entreprises tel que mentionné dans la partie D.1.6. Investissements.

---

## **D.4. Méthodes de valorisations alternatives**

---

Des méthodes de valorisation alternatives sont appliquées à certains titres obligataires ou à certaines participations dans des fonds de capital investissement lorsque les actifs concernés ne sont pas cotés sur des marchés actifs.

Deux approches sont retenues et parfois croisées :

- L'approche « marché » : utilisation des prix de marché sur des actifs comparables ;
- L'approche « revenu » : actualisation des flux traduisant les attentes des acteurs du marché.

---

## **D.5. Autres informations**

---

Aucune autre information importante concernant l'évaluation aux fins de solvabilité n'est à noter.

---

# E. Gestion du capital

---

---

## E.1. Fonds propres

---

### E.1.1. Gestion des fonds propres

---

La gestion des fonds propres de MAAF Assurances SA est placée sous la responsabilité de la Direction générale Risques. Ses principes, objectifs et procédures sont établis dans la politique de gestion des fonds propres du groupe Covéa, dont le périmètre couvre l'ensemble des entités du Groupe dont MAAF Assurances SA. La politique de gestion des fonds propres est revue au moins une fois par an et a été approuvée par le conseil d'administration de MAAF Assurances SA.

Conformément aux principes de la politique de gestion des fonds propres, le niveau de résultat et des fonds propres de MAAF Assurances SA doivent être en adéquation avec le développement de son activité.

MAAF Assurances SA doit disposer en permanence d'un minimum de fonds propres lui permettant de respecter le cadre d'appétence aux risques défini dans la stratégie. Les fonds propres de MAAF Assurances SA font ainsi l'objet d'évaluations sur l'horizon du business plan dans le cadre des processus de l'ORSA. Ces évaluations permettent de déterminer, le cas échéant, le niveau de dividendes versés aux actionnaires de MAAF Assurances SA, en fonction des besoins identifiés.

## E.1.2. Composition et évolution des fonds propres

Les fonds propres de MAAF Assurances SA, valorisés conformément aux normes prudentielles Solvabilité II, figurent dans le tableau S.23.01.01<sup>13</sup>.

<i>En millions d'euros</i>	Total	Niveau 1 - Non restreint	Niveau 1 - Restreint	Niveau 2	Niveau 3
Total fonds propres de base après déductions	5 907	5 907	-	-	-
Total fonds propres auxiliaires	-	-	-	-	-
<b>Total des fonds propres disponibles pour couvrir le capital de solvabilité requis au 31.12.2020</b>	<b>5 907</b>	<b>5 907</b>	-	-	-
- Fonds propres totaux éligibles pour le calcul du capital de solvabilité requis	5 907	5 907	-	-	-
- Fonds propres totaux éligibles pour le calcul du minimum de capital requis	5 907	5 907	-	-	-
<b>Total des fonds propres disponibles pour couvrir le capital de solvabilité requis au 31.12.2019</b>	<b>5 663</b>	<b>5 663</b>	-	-	-
- Fonds propres totaux éligibles pour le calcul du capital de solvabilité requis	5 663	5 663	-	-	-
- Fonds propres totaux éligibles pour le calcul du minimum de capital requis	5 663	5 663	-	-	-

**Tableau 11** : Composition et évolution des fonds propres par niveau

Les fonds propres de base de MAAF Assurances SA sont constitués uniquement d'éléments de niveau 1, non restreints. MAAF Assurances SA ne compte aucun élément de fonds propres faisant l'objet de mesures transitoires.

MAAF Assurances SA étant en situation d'impôts différés nets passifs, aucune position nette d'impôt différé active n'est reconnue dans les fonds propres. Une description de la valorisation des impôts différés est précisée dans la partie D1.4. Impôts différés – Actifs & Passifs du présent rapport.

<sup>13</sup> Cf. Annexes Quantitatives – tableau S.23.01.01: Fonds propres



<i>En millions d'euros</i>	<b>2020</b>	<b>2019</b>
<b>Capitaux propres issus des comptes sociaux</b>	<b>2 890</b>	<b>2 793</b>
Réévaluation des actifs financiers*	1 094	1 256
Réévaluation des provisions techniques*	1 816	1 738
Annulation des actifs incorporels et goodwill*	-8	-8
Autres*	114	-4
<b>Excédents des actifs sur les passifs</b>	<b>5 907</b>	<b>5 776</b>
Passifs subordonnés	-	-
Dividendes, distributions et charges prévisibles	-	-113
<b>Fonds Propres éligibles</b>	<b>5 907</b>	<b>5 663</b>

\* Postes nets d'impôts différés

**Tableau 12** : Des fonds propres en normes françaises aux fonds propres SII

Les fonds propres de base se composent d'abord d'éléments de capital issus des états financiers en normes comptables françaises, c'est-à-dire du capital social, de primes liées au capital social, du report à nouveau et des autres réserves statutaires incluses dans la réserve de réconciliation. A fin 2020, les éléments issus des états financiers s'élèvent à 2 890 M€ contre 2 793 M€ à fin 2019, soit une progression de 97 M€. Cette évolution correspond au résultat de l'exercice diminué des dividendes versés au titre de l'exercice précédent, auquel s'ajoutent les montants affectés aux réserves le cas échéant.

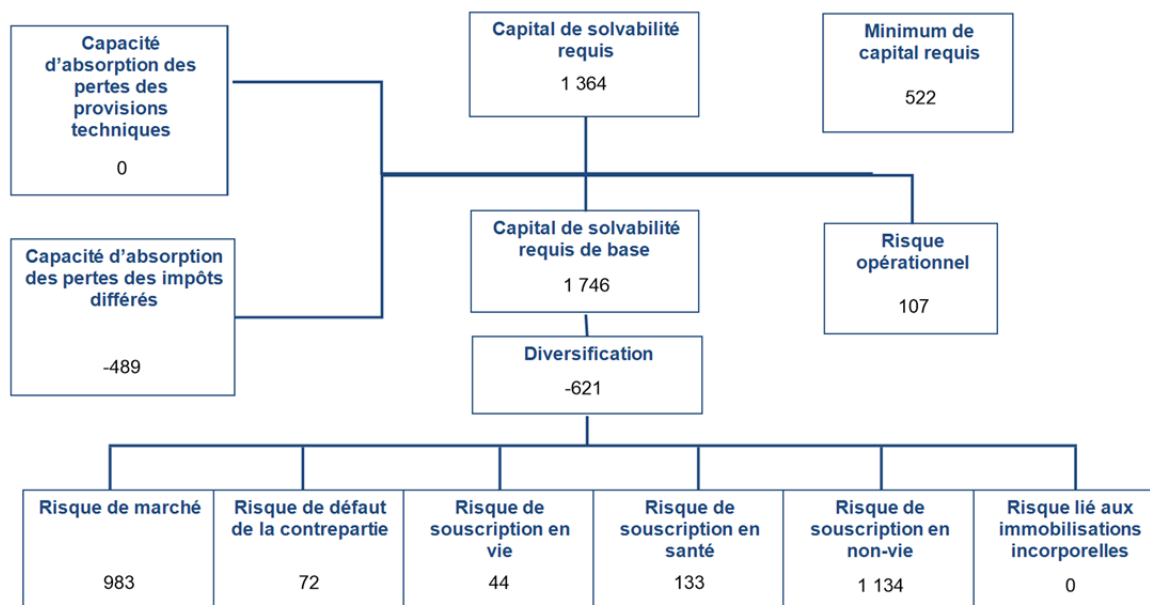
Les fonds propres de base sont complétés par les différences de valorisation des actifs et passifs entre le bilan prudentiel et le bilan social, différences détaillées au chapitre *D. Valorisation à des fins de Solvabilité* du présent rapport. Inclues dans la réserve de réconciliation, elles s'élèvent à 3 017 M€ contre 2 983 M€ à fin 2019. Cette évolution résulte principalement de l'augmentation de la meilleure estimation des provisions techniques, expliquée par la sinistralité exceptionnelle liée à la crise Covid-19, l'effet défavorable de la baisse des taux ainsi que par l'augmentation de la marge pour risque. Cette augmentation des provisions techniques est compensée en partie par la diminution des plus-values latentes, en raison notamment de la baisse des marchés actions à fin 2020.

Les fonds propres de MAAF Assurances SA ne font l'objet d'aucune déduction, ainsi les fonds propres disponibles sont équivalents aux fonds propres éligibles à la couverture du capital de solvabilité requis et du minimum de capital requis. De plus, aucune restriction n'affecte la disponibilité et la transférabilité des fonds propres de MAAF Assurances SA.

## E.2. Capital de solvabilité requis et minimum de capital requis

Le capital de solvabilité requis<sup>14</sup> de MAAF Assurances SA est calculé en appliquant la formule standard, sans recours à des simplifications ni à des paramètres qui lui sont propres.

En millions d'euros au 31.12.2020



**Figure 6** : Capital de solvabilité requis

Le capital de solvabilité requis s'établit à 1 364 M€ contre 1 294 M€ à fin 2019, soit une hausse globale de 5% sur la période.

Cette évolution est d'abord expliquée par la hausse du risque de marché, et plus particulièrement du risque action, en raison de la baisse du poids des investissements à long terme bénéficiant d'un choc à taux réduit, et du risque de change. Le risque de souscription non vie contribue également à cette progression, du fait de la sinistralité exceptionnelle liée à la crise covid-19, à laquelle s'ajoute le coût de l'actualisation lié à la baisse de la courbe des taux.

L'ajustement visant à tenir compte de la capacité d'absorption des pertes par les impôts différés est déterminé par une approche fondée sur des taux d'imposition moyens. Cet ajustement est reconnu dans la limite des impôts différés passifs nets du bilan. Au 31 décembre 2020, l'ajustement visant à tenir compte de la capacité d'absorption des pertes par les impôts différés s'élève à -489 M€.

En 2020, le ratio de couverture du capital de solvabilité requis par les fonds propres éligibles de MAAF Assurances SA se porte à 433% contre 438% à la clôture de l'exercice précédent.

Le minimum de capital requis<sup>15</sup> de MAAF Assurances SA est calculé en appliquant la formule linéaire, prévue par la réglementation, aux primes émises nettes de réassurance et à la meilleure estimation des provisions techniques nettes de réassurance. La formule linéaire est combinée à un plancher et à un plafond exprimés en pourcentage du capital de solvabilité requis. En 2020, le minimum de capital requis demeure à l'intérieur de ce corridor.

Le ratio de couverture du minimum de capital requis par les fonds propres éligibles de MAAF Assurances SA se porte à 1 131% contre 1 104% à la clôture de l'exercice précédent.

<sup>14</sup> Cf. Annexe quantitative : tableau S.25.01.21- Capital de Solvabilité requis

<sup>15</sup> Cf. Annexe quantitative : tableau S.28.01.01- Minimum de capital requis

---

### **E.3. Utilisation du sous-module « risque sur actions » fondé sur la durée dans le capital de solvabilité requis**

---

MAAF Assurances SA ne fait pas usage du sous-module « risque sur actions » fondé sur la durée pour le calcul du capital de solvabilité requis.

---

### **E.4. Différences entre la formule standard et tout modèle interne utilisé**

---

MAAF Assurances SA n'a pas recours à un modèle interne pour le calcul du capital de solvabilité requis.

---

### **E.5. Non-respect du minimum de capital requis et non-respect du capital de solvabilité requis**

---

Aucun manquement à l'exigence de minimum de capital de solvabilité requis ou au capital de solvabilité requis concernant MAAF Assurances SA n'est intervenu au cours de la période de référence.

---

### **E.6. Autres informations**

---

Aucune autre information importante concernant la gestion des fonds propres n'est à noter.

---

# Annexes

---

<b>Correspondance Lignes d'activités règlementaires – Segments.....</b>	<b>61</b>
---	-----------

<b>Liste des états quantitatifs publics Solvabilité II .....</b>	<b>62</b>
--	-----------

Tableau S.02.01.02 : Bilan .....	62
Tableau S.05.01.02 : Primes, sinistres et dépenses par ligne d'activité.....	64
Tableau S.12.01.02 : Provisions techniques vie et santé SLT.....	67
Tableau S.17.01.02 : Provisions techniques non-vie .....	69
Tableau S.19.01.21 : Sinistres en non-vie .....	72
Tableau S.23.01.01 : Fonds propres.....	74
Tableau S.25.01.21 : Capital de solvabilité requis .....	76
Tableau S.28.01.01 : Minimum de capital requis (MCR) .....	78

## Correspondance Lignes d'activités réglementaires – Segments

Une correspondance existe entre les lignes d'activité réglementaires Solvabilité II, exploitées dans la production des calculs et états prudentiels et les segments principaux auxquels sont associées les activités exercées par MAAF Assurances SA. La notion de segment est un axe d'analyse utilisé par l'entité aux fins de pilotage de son activité.

Ligne d'activité	Garanties principales	Principaux Segment(s) associé(s)
Autre assurance des véhicules à moteur	Garanties dommages et catastrophes naturelles des contrats auto	Automobile
Assurance incendie et autres dommages aux biens	Garanties dommages et catastrophes naturelles des contrats habitation pour les particuliers et des contrats des professionnels	Habitation, Professionnels et entreprises
Assurance de responsabilité civile automobile	Garanties responsabilité civile matérielle et corporelle des contrats auto	Automobile
Assurance de responsabilité civile générale	Garanties responsabilité civile des contrats habitation et des contrats des professionnels (y compris construction)	Habitation, Professionnels et entreprises
Assurance de protection du revenu	Garanties de protection des revenus des contrats professionnels et particuliers, Garanties accidents de la vie, Garanties individuelles du conducteur / individuelles accident	Automobile, Habitation, Prévoyance, Santé, Professionnels et entreprises
Assurance de protection juridique	Garanties protection juridique et défense recours attachées aux contrats auto, habitation et professionnels.	Automobile, Habitation, Professionnels et entreprises
Pertes pécuniaires diverses	Garantie perte d'exploitation des contrats professionnels	Professionnels et entreprises
Assistance	Garanties assistance attachées aux contrats auto, habitation, professionnels et santé.	Automobile, Habitation, Professionnels et entreprises, Santé

## Liste des états quantitatifs publics Solvabilité II

Tableau S.02.01.02 : Bilan

<i>En milliers d'euros</i>	<b>Valeur Solvabilité II</b>
Immobilisations incorporelles	-
Actifs d'impôts différés	-
Excédent du régime de retraite	-
Immobilisations corporelles détenues pour usage propre	144 494
Investissements (autres qu'actifs en représentation de contrats en unités de compte et indexés)	10 382 934
Biens immobiliers (autres que détenus pour usage propre)	66 990
Détenions dans des entreprises liées, y compris participations	134 290
Actions	821 589
Actions – cotées	817 296
Actions – non cotées	4 293
Obligations	7 027 840
Obligations d'État	5 999 549
Obligations d'entreprise	1 028 291
Titres structurés	-
Titres garantis	-
Organismes de placement collectif	2 144 621
Produits dérivés	-
Dépôts autres que les équivalents de trésorerie	187 604
Autres investissements	-
Actifs en représentation de contrats en unités de compte et indexés	-
Prêts et prêts hypothécaires	315 195
Avances sur police	-
Prêts et prêts hypothécaires aux particuliers	1 375
Autres prêts et prêts hypothécaires	313 820
Montants recouvrables au titre des contrats de réassurance	321 700
Non-vie et santé similaire à la non-vie	321 700
Non-vie hors santé	321 367
Santé similaire à la non-vie	333
Vie et santé similaire à la vie, hors santé, UC et indexés	-
Santé similaire à la vie	-
Vie hors santé, UC et indexés	-
Vie UC et indexés	-
Dépôts auprès des cédantes	1 024
Créances nées d'opérations d'assurance et montants à recevoir d'intermédiaires	87 752
Créances nées d'opérations de réassurance	156 079
Autres créances (hors assurance)	454 424
Actions propres auto-détenues (directement)	-
Éléments de fonds propres ou fonds initial appelé(s), mais non encore payé(s)	-
Trésorerie et équivalents de trésorerie	168 924
Autres actifs non mentionnés dans les postes ci-dessus	4
<b>Total de l'actif</b>	<b>12 032 531</b>

Tableau S.02.01.02 : Bilan

<i>En milliers d'euros</i>	<b>Valeur Solvabilité II</b>
Provisions techniques non-vie	3 958 147
Provisions techniques non-vie (hors santé)	3 930 162
Provisions techniques calculées comme un tout	-
Meilleure estimation	3 465 976
Marge de risque	464 186
Provisions techniques santé (similaire à la non-vie)	27 985
Provisions techniques calculées comme un tout	-
Meilleure estimation	17 458
Marge de risque	10 527
Provisions techniques vie (hors UC et indexés)	696 388
Provisions techniques santé (similaire à la vie)	24 356
Provisions techniques calculées comme un tout	-
Meilleure estimation	23 725
Marge de risque	631
Provisions techniques vie (hors santé, UC et indexés)	672 032
Provisions techniques calculées comme un tout	-
Meilleure estimation	620 847
Marge de risque	51 184
Provisions techniques UC et indexés	-
Provisions techniques calculées comme un tout	-
Meilleure estimation	-
Marge de risque	-
Passifs éventuels	-
Provisions autres que les provisions techniques	17 460
Provisions pour retraite	63 024
Dépôts des réassureurs	25 344
Passifs d'impôts différés	587 919
Produits dérivés	-
Dettes envers des établissements de crédit	76 092
Dettes financières autres que celles envers les établissements de crédit	-
Dettes nées d'opérations d'assurance et montants dus aux intermédiaires	288 148
Dettes nées d'opérations de réassurance	6 419
Autres dettes (hors assurance)	405 973
Passifs subordonnés	-
Passifs subordonnés non inclus dans les fonds propres de base	-
Passifs subordonnés inclus dans les fonds propres de base	-
Autres dettes non mentionnées dans les postes ci-dessus	254
<b>Total du passif</b>	<b>6 125 167</b>
<b>Excédent d'actif sur passif</b>	<b>5 907 364</b>

Tableau S.05.01.02 : Primes, sinistres et dépenses par ligne d'activité

Ligne d'activité pour: engagements d'assurance et de réassurance non-vie (assurance directe et réassurance proportionnelle acceptée)									
<i>En milliers d'euros</i>	Assurance des frais médicaux	Assurance de protection du revenu	Assurance d'indemnisation des travailleurs	Assurance de responsabilité civile automobile	Autre assurance des véhicules à moteur	Assurance maritime, aérienne et transport	Assurance incendie et autres dommages aux biens	Assurance de responsabilité civile générale	Assurance crédit et cautionnement
<b>Primes émises</b>									
Brut – Assurance directe	-857	254 053	-	392 927	728 850	-	599 411	230 071	-
Brut – Réassurance proportionnelle acceptée	-	854	-	2 064	3 364	-	3 805	885	-
Brut – Réassurance non proportionnelle acceptée									
Part des réassureurs	-	771	-	3 969	15 735	-	50 688	5 667	-
<b>Net</b>	<b>-857</b>	<b>254 135</b>	<b>-</b>	<b>391 023</b>	<b>716 479</b>	<b>-</b>	<b>552 528</b>	<b>225 289</b>	<b>-</b>
<b>Primes acquises</b>									
Brut – Assurance directe	3 827	254 862	-	394 977	728 617	-	599 001	229 934	-
Brut – Réassurance proportionnelle acceptée	-	854	-	2 065	3 364	-	3 805	898	-
Brut – Réassurance non proportionnelle acceptée									
Part des réassureurs	-	771	-	3 969	15 735	-	50 688	5 667	-
<b>Net</b>	<b>3 827</b>	<b>254 944</b>	<b>-</b>	<b>393 073</b>	<b>716 246</b>	<b>-</b>	<b>552 118</b>	<b>225 164</b>	<b>-</b>
<b>Charge des sinistres</b>									
Brut – Assurance directe	2 342	65 427	-	357 249	435 739	-	447 450	147 177	-
Brut – Réassurance proportionnelle acceptée	-	-71	-	1 958	1 825	-	2 040	1 359	-
Brut – Réassurance non proportionnelle acceptée									
Part des réassureurs	-	-57	-	12 988	13 262	-	91 541	-1 504	-
<b>Net</b>	<b>2 342</b>	<b>65 413</b>	<b>-</b>	<b>346 218</b>	<b>424 302</b>	<b>-</b>	<b>357 949</b>	<b>150 039</b>	<b>-</b>
<b>Variation des autres provisions techniques</b>									
Brut – Assurance directe	-	-	-	92	-8 006	-	-15 383	-63	-
Brut – Réassurance proportionnelle acceptée	-	-	-	-	-	-	-	-56	-
Brut – Réassurance non proportionnelle acceptée									
Part des réassureurs	-	-	-	-	-	-	-	-	-
<b>Net</b>	<b>-</b>	<b>-</b>	<b>-</b>	<b>92</b>	<b>-8 006</b>	<b>-</b>	<b>-15 383</b>	<b>-118</b>	<b>-</b>
Dépenses engagées	210	63 343	-	113 996	164 012	-	151 562	57 719	-
Autres dépenses									
<b>Total des dépenses</b>									



Tableau S.05.01.02 : Primes, sinistres et dépenses par ligne d'activité

En milliers d'euros	Ligne d'activité pour: engagements d'assurance et de réassurance non-vie (assurance directe et réassurance proportionnelle acceptée)			Ligne d'activité pour: réassurance non proportionnelle acceptée				Total
	Assurance de protection juridique	Assistance	Pertes pécuniaires diverses	Santé	Accidents	Assurance maritime, aérienne et transport	Biens	
<b>Primes émises</b>								
Brut – Assurance directe	164 352	153 348	5 550					2 527 704
Brut – Réassurance proportionnelle acceptée	41 576	4	-					52 552
Brut – Réassurance non proportionnelle acceptée				-	35	-	-	35
Part des réassureurs	162	128 139	380	-	-	-	-	205 511
<b>Net</b>	<b>205 766</b>	<b>25 213</b>	<b>5 170</b>	<b>-</b>	<b>35</b>	<b>-</b>	<b>-</b>	<b>2 374 781</b>
<b>Primes acquises</b>								
Brut – Assurance directe	165 047	153 438	5 536					2 535 239
Brut – Réassurance proportionnelle acceptée	41 576	4	-					52 565
Brut – Réassurance non proportionnelle acceptée				-	35	-	-	35
Part des réassureurs	162	128 139	380	-	-	-	-	205 511
<b>Net</b>	<b>206 461</b>	<b>25 302</b>	<b>5 157</b>	<b>-</b>	<b>35</b>	<b>-</b>	<b>-</b>	<b>2 382 328</b>
<b>Charge des sinistres</b>								
Brut – Assurance directe	20 898	62 824	163 953					1 703 060
Brut – Réassurance proportionnelle acceptée	8 977	-	-					16 087
Brut – Réassurance non proportionnelle acceptée				-	28	-	-	28
Part des réassureurs	-232	67 735	75 682	-	-	-	-	259 416
<b>Net</b>	<b>30 107</b>	<b>-4 911</b>	<b>88 271</b>	<b>-</b>	<b>28</b>	<b>-</b>	<b>-</b>	<b>1 459 758</b>
<b>Variation des autres provisions techniques</b>								
Brut – Assurance directe	-	-	-2 616					-25 976
Brut – Réassurance proportionnelle acceptée	-	-	-					-56
Brut – Réassurance non proportionnelle acceptée				-	-	-	-	-
Part des réassureurs	-	-	-	-	-	-	-	-
<b>Net</b>	<b>-</b>	<b>-</b>	<b>-2 616</b>	<b>-</b>	<b>-</b>	<b>-</b>	<b>-</b>	<b>-26 032</b>
Dépenses engagées	45 287	12 040	6 833	-	-	-	-	615 001
Autres dépenses								84 543
<b>Total des dépenses</b>								<b>699 544</b>

Tableau S.05.01.02 : Primes, sinistres et dépenses par ligne d'activité

En milliers d'euros	Ligne d'activité pour: engagements d'assurance vie						Engagements de réassurance vie		Total
	Assurance maladie	Assurance avec participation aux bénéficiaires	Assurance indexée et en unités de compte	Autres assurances vie	Rentes découlant des contrats d'assurance non-vie et liées aux engagements d'assurance santé	Rentes découlant des contrats d'assurance non-vie et liées aux engagements d'assurance autres que les engagements d'assurance santé	Réassurance maladie	Réassurance vie	
<b>Primes émises</b>									
Brut	-	-	-	-	-	-	-	-	-
Part des réassureurs	-	-	-	-	-	-	-	-	-
<b>Net</b>	-	-	-	-	-	-	-	-	-
<b>Primes acquises</b>									
Brut	-	-	-	-	-	-	-	-	-
Part des réassureurs	-	-	-	-	-	-	-	-	-
<b>Net</b>	-	-	-	-	-	-	-	-	-
<b>Charge des sinistres</b>									
Brut	-	-	-	-	2 400	21 562	-	-	23 962
Part des réassureurs	-	-	-	-	-	-	-	-	-
<b>Net</b>	-	-	-	-	<b>2 400</b>	<b>21 562</b>	-	-	<b>23 962</b>
<b>Variation des autres provisions techniques</b>									
Brut	-	-	-	-	-1 908	-40 832	-	-	-42 740
Part des réassureurs	-	-	-	-	-	-	-	-	-
<b>Net</b>	-	-	-	-	<b>-1 908</b>	<b>-40 832</b>	-	-	<b>-42 740</b>
<b>Dépenses engagées</b>	-	-	-	-	-	-	-	-	-
<b>Autres dépenses</b>									-
<b>Total des dépenses</b>									-

Tableau S.12.01.02 : Provisions techniques vie et santé SLT

En milliers d'euros	Assurance avec participation aux bénéficiaires	Assurance indexée et en unités de compte		Autres assurances vie		Rentes découlant des contrats d'assurance non-vie et liées aux engagements d'assurance autres que les engagements d'assurance santé	Réassurance acceptée	Total (vie hors santé, y compris UC)
		Contrats sans options ni garanties	Contrats avec options ou garanties	Contrats sans options ni garanties	Contrats avec options ou garanties			
<b>Provisions techniques calculées comme un tout</b>								
Total des montants recouvrables au titre de la réassurance/des véhicules de titrisation et de la réassurance finie, après l'ajustement pour pertes probables pour défaut de la contrepartie, correspondant aux provisions techniques calculées comme un tout	-	-		-		-	-	-
<b>Provisions techniques calculées comme la somme de la meilleure estimation et de la marge de risque</b>								
<b>Meilleure estimation</b>								
Meilleure estimation brute	-		-	-		620 847	-	620 847
Total des montants recouvrables au titre de la réassurance/des véhicules de titrisation et de la réassurance finie, après ajustement pour pertes probables pour défaut de la contrepartie	-		-	-		-	-	-
Meilleure estimation nette des montants recouvrables au titre de la réassurance/des véhicules de titrisation et de la réassurance finie – total	-		-	-		620 847	-	620 847
<b>Marge de risque</b>	-	-		-		<b>51 184</b>	-	<b>51 184</b>
<b>Montant de la déduction transitoire sur les provisions techniques</b>								
Provisions techniques calculées comme un tout	-	-		-		-	-	-
Meilleure estimation	-		-	-		-	-	-
Marge de risque	-	-		-		-	-	-
<b>Provisions techniques – Total</b>	-	-		-		<b>672 032</b>	-	<b>672 032</b>

Tableau S.12.01.02 : Provisions techniques vie et santé SLT

En milliers d'euros	Assurance santé (assurance directe)		Rentes découlant des contrats d'assurance non-vie et liées aux engagements d'assurance santé	Réassurance santé (réassurance acceptée)	Total (santé similaire à la vie)	
	Contrats sans options ni garanties	Contrats avec options ou garanties				
<b>Provisions techniques calculées comme un tout</b>			-	-	-	
Total des montants recouvrables au titre de la réassurance/des véhicules de titrisation et de la réassurance finite, après l'ajustement pour pertes probables pour défaut de la contrepartie, correspondant aux provisions techniques calculées comme un tout	-		-	-	-	
<b>Provisions techniques calculées comme la somme de la meilleure estimation et de la marge de risque</b>						
<b>Meilleure estimation</b>						
Meilleure estimation brute		-	-	23 725	-	23 725
Total des montants recouvrables au titre de la réassurance/des véhicules de titrisation et de la réassurance finite, après ajustement pour pertes probables pour défaut de la contrepartie		-	-	-	-	-
Meilleure estimation nette des montants recouvrables au titre de la réassurance/des véhicules de titrisation et de la réassurance finite – total		-	-	23 725	-	23 725
<b>Marge de risque</b>	-		<b>631</b>	-	<b>631</b>	
<b>Montant de la déduction transitoire sur les provisions techniques</b>						
Provisions techniques calculées comme un tout	-		-	-	-	
Meilleure estimation			-	-	-	
Marge de risque	-		-	-	-	
<b>Provisions techniques – Total</b>	-		<b>24 356</b>	-	<b>24 356</b>	

Tableau S.17.01.02 : Provisions techniques non-vie

En milliers d'euros	Assurance directe et réassurance proportionnelle acceptée											
	Assurance des frais médicaux	Assurance de protection du revenu	Assurance d'indemnisation des travailleurs	Assurance de responsabilité civile automobile	Autre assurance des véhicules à moteur	Assurance maritime, aérienne et transport	Assurance incendie et autres dommages aux biens	Assurance de responsabilité civile générale	Assurance crédit et cautionnement	Assurance de protection juridique	Assistance	Pertes pécuniaires diverses
<b>Provisions techniques calculées comme un tout</b>	-	-	-	-	-	-	-	-	-	-	-	-
Total des montants recouvrables au titre de la réassurance/des véhicules de titrisation et de la réassurance finite, après l'ajustement pour pertes probables pour défaut de la contrepartie, correspondant aux provisions techniques calculées comme un tout	-	-	-	-	-	-	-	-	-	-	-	-
<b>Provisions techniques calculées comme la somme de la meilleure estimation et de la marge de risque</b>												
<b>Meilleure estimation</b>												
<u>Provisions pour primes</u>												
Brut	-	-116 014	-	166 141	-97 811	-	-30 291	-38 141	-	-108 546	-48 872	-801
Total des montants recouvrables au titre de la réassurance/des véhicules de titrisation et de la réassurance finite, après ajustement pour pertes probables pour défaut de la contrepartie	-	-323	-	-1 578	-4 501	-	-15 442	-2 990	-	-46	-55 701	-200
Meilleure estimation nette des provisions pour primes	-	-115 691	-	167 719	-93 310	-	-14 849	-35 151	-	-108 500	6 829	-601
<u>Provisions pour sinistres</u>												
Brut	3 422	130 049	-	1 717 222	47 052	-	500 723	1 194 813	-	70 182	11 884	79 458
Total des montants recouvrables au titre de la réassurance/des véhicules de titrisation et de la réassurance finite, après ajustement pour pertes probables pour défaut de la contrepartie	-	655	-	90 757	16 722	-	264 075	17 263	-	-	10 522	2 487
Meilleure estimation nette des provisions pour sinistres	3 422	129 394	-	1 626 465	30 330	-	236 648	1 177 550	-	70 182	1 362	76 971
<b>Total meilleure estimation – brut</b>	<b>3 422</b>	<b>14 036</b>	<b>-</b>	<b>1 883 363</b>	<b>-50 760</b>	<b>-</b>	<b>470 432</b>	<b>1 156 672</b>	<b>-</b>	<b>-38 364</b>	<b>-36 988</b>	<b>78 657</b>
<b>Total meilleure estimation – net</b>	<b>3 422</b>	<b>13 703</b>	<b>-</b>	<b>1 794 184</b>	<b>-62 980</b>	<b>-</b>	<b>221 799</b>	<b>1 142 399</b>	<b>-</b>	<b>-38 318</b>	<b>8 191</b>	<b>76 370</b>
<b>Marge de risque</b>	<b>20</b>	<b>10 507</b>	<b>-</b>	<b>257 986</b>	<b>7 620</b>	<b>-</b>	<b>16 300</b>	<b>172 274</b>	<b>-</b>	<b>6 425</b>	<b>261</b>	<b>2 601</b>
<b>Montant de la déduction transitoire sur les provisions techniques</b>												
Provisions techniques calculées comme un tout	-	-	-	-	-	-	-	-	-	-	-	-
Meilleure estimation	-	-	-	-	-	-	-	-	-	-	-	-
Marge de risque	-	-	-	-	-	-	-	-	-	-	-	-

Tableau S.17.01.02 : Provisions techniques non-vie

<i>En milliers d'euros</i>	Assurance directe et réassurance proportionnelle acceptée											
	Assurance des frais médicaux	Assurance de protection du revenu	Assurance d'indemnisation des travailleurs	Assurance de responsabilité civile automobile	Autre assurance des véhicules à moteur	Assurance maritime, aérienne et transport	Assurance incendie et autres dommages aux biens	Assurance de responsabilité civile générale	Assurance crédit et cautionnement	Assurance de protection juridique	Assistance	Pertes pécuniaires diverses
<b>Provisions techniques – Total</b>												
Provisions techniques – Total	3 442	24 543	-	2 141 349	-43 140	-	486 732	1 328 946	-	-31 939	-36 727	81 258
Montants recouvrables au titre de la réassurance/des véhicules de titrisation et de la réassurance finite, après ajustement pour pertes probables pour défaut de la contrepartie – total	-	332	-	89 179	12 221	-	248 633	14 273	-	-46	-45 179	2 287
Provisions techniques nettes des montants recouvrables au titre de la réassurance/des véhicules de titrisation et de la réassurance finite - total	3 442	24 210	-	2 052 170	-55 360	-	238 099	1 314 673	-	-31 893	8 452	78 971

Tableau S.17.01.02 : Provisions techniques non-vie

En milliers d'euros	Réassurance non proportionnelle acceptée				Total engagements en non-vie
	Réassurance santé non proportionnelle	Réassurance accidents non proportionnelle	Réassurance maritime, aérienne et transport non proportionnelle	Réassurance dommages non proportionnelle	
<b>Provisions techniques calculées comme un tout</b>	-	-	-	-	-
Total des montants recouvrables au titre de la réassurance/des véhicules de titrisation et de la réassurance finite, après l'ajustement pour pertes probables pour défaut de la contrepartie, correspondant aux provisions techniques calculées comme un tout	-	-	-	-	-
<b>Provisions techniques calculées comme la somme de la meilleure estimation et de la marge de risque</b>					
<b>Meilleure estimation</b>					
<u>Provisions pour primes</u>					
Brut	-	-444	-	-272	-275 050
Total des montants recouvrables au titre de la réassurance/des véhicules de titrisation et de la réassurance finite, après ajustement pour pertes probables pour défaut de la contrepartie	-	-	-	-	-80 782
Meilleure estimation nette des provisions pour primes	-	-444	-	-272	-194 270
<u>Provisions pour sinistres</u>					
Brut	-	3 679	-	-	3 758 484
Total des montants recouvrables au titre de la réassurance/des véhicules de titrisation et de la réassurance finite, après ajustement pour pertes probables pour défaut de la contrepartie	-	-	-	-	402 482
Meilleure estimation nette des provisions pour sinistres	-	3 679	-	-	3 356 003
<b>Total meilleure estimation – brut</b>	-	<b>3 235</b>	-	<b>-272</b>	<b>3 483 434</b>
<b>Total meilleure estimation – net</b>	-	<b>3 235</b>	-	<b>-272</b>	<b>3 161 733</b>
<b>Marge de risque</b>	-	<b>713</b>	-	<b>6</b>	<b>474 713</b>
<b>Montant de la déduction transitoire sur les provisions techniques</b>					
Provisions techniques calculées comme un tout	-	-	-	-	-
Meilleure estimation	-	-	-	-	-
Marge de risque	-	-	-	-	-
<b>Provisions techniques – Total</b>					
Provisions techniques – Total	-	3 948	-	-266	<b>3 958 147</b>
Montants recouvrables au titre de la réassurance/des véhicules de titrisation et de la réassurance finite, après ajustement pour pertes probables pour défaut de la contrepartie - total	-	-	-	-	<b>321 700</b>
Provisions techniques nettes des montants recouvrables au titre de la réassurance/des véhicules de titrisation et de la réassurance finite - total	-	3 948	-	-266	<b>3 636 446</b>

## Tableau S.19.01.21 : Sinistres en non-vie

**Total activités non-vie** (en milliers d'euros)

Année d'accident / année de souscription: 1

Sinistres payés bruts (non cumulés)  
(valeur absolue)

Année	Année de développement											Pour l'année en cours	Somme des années (cumulés)	
	-	1	2	3	4	5	6	7	8	9	10 et +			
<b>Précédentes</b>												67 434	67 434	1 407 832
N-9	148 699	117 263	45 325	35 982	36 036	40 347	31 763	26 497	22 604	21 098		21 098	525 614	
N-8	138 239	118 550	46 487	29 754	39 290	25 324	21 091	31 405	14 758			14 758	464 898	
N-7	138 562	112 235	43 886	49 404	27 239	19 785	20 937	24 916				24 916	436 964	
N-6	148 828	114 410	74 289	59 035	30 719	47 465	22 874					22 874	497 620	
N-5	148 976	282 028	73 272	48 127	30 648	20 207						20 207	603 258	
N-4	906 112	296 653	79 687	56 732	39 250							39 250	1 378 434	
N-3	884 357	316 610	77 654	48 350								48 350	1 326 971	
N-2	939 371	325 235	69 838									69 838	1 334 444	
N-1	940 438	368 430										368 430	1 308 868	
N	893 542											893 542	893 542	
												<b>Total</b>	<b>1 590 696</b>	<b>10 178 445</b>



Tableau S.19.01.21 : Sinistres en non-vie

Meilleure estimation provisions pour sinistres brutes non actualisées  
(valeur absolue)

Année	Année de développement											Fin d'année (données actualisées)	
	-	1	2	3	4	5	6	7	8	9	10 et +		
Précédentes												399 971	408 267
N-9	-	-	-	-	-	-	-	-	-	-	115 944		116 758
N-8	-	-	-	-	-	-	-	-	81 608				81 945
N-7	-	-	-	-	-	-	-	97 856					97 795
N-6	-	-	-	-	-	-	209 139						207 221
N-5	-	-	-	-	-	173 949							172 658
N-4	-	-	-	-	254 750								253 272
N-3	-	-	-	278 480									277 628
N-2	-	-	355 962										356 021
N-1	-	399 496											400 171
N	797 234												798 257
												<b>Total</b>	<b>3 169 992</b>

Tableau S.23.01.01 : Fonds propres

<i>En milliers d'euros</i>	<b>Total</b>	Niveau 1 – non restreint	Niveau 1 – restreint	Niveau 2	Niveau 3
<b>Fonds propres de base avant déduction pour participations dans d'autres secteurs financiers, comme prévu à l'article 68 du règlement délégué (UE) 2015/35</b>					
Capital en actions ordinaires (brut des actions propres)	160 000	160 000		-	
Compte de primes d'émission lié au capital en actions ordinaires	249 978	249 978		-	
Fonds initial, cotisations des membres ou élément de fonds propres de base équivalent pour les mutuelles et les entreprises de type mutuel	-	-		-	
Comptes mutualistes subordonnés	-		-	-	-
Fonds excédentaires	-	-			
Actions de préférence	-		-	-	-
Compte de primes d'émission lié aux actions de préférence	-		-	-	-
Réserve de réconciliation	5 497 386	5 497 386			
Passifs subordonnés	-		-	-	-
Montant égal à la valeur des actifs d'impôts différés nets	-				-
Autres éléments de fonds propres approuvés par l'autorité de contrôle en tant que fonds propres de base non spécifiés supra	-	-	-	-	-
<b>Fonds propres issus des états financiers qui ne devraient pas être inclus dans la réserve de réconciliation et qui ne respectent pas les critères de fonds propres de Solvabilité II</b>					
Fonds propres issus des états financiers qui ne devraient pas être inclus dans la réserve de réconciliation et qui ne respectent pas les critères de fonds propres de Solvabilité II	-				
<b>Déductions</b>					
Déductions pour participations dans des établissements de crédit et des établissements financiers	-	-	-	-	
<b>Total fonds propres de base après déductions</b>	<b>5 907 364</b>	<b>5 907 364</b>	<b>-</b>	<b>-</b>	<b>-</b>
<b>Fonds propres auxiliaires</b>					
Capital en actions ordinaires non libéré et non appelé, callable sur demande	-			-	
Fonds initial, cotisations des membres ou élément de fonds propres de base équivalents, non libérés, non appelés et appelables sur demande, pour les mutuelles et les entreprises de type mutuel	-			-	
Actions de préférence non libérées et non appelées, callable sur demande	-			-	-
Engagements juridiquement contraignants de souscrire et de payer des passifs subordonnés sur demande	-			-	-
Lettres de crédit et garanties relevant de l'article 96, paragraphe 2, de la directive 2009/138/CE	-			-	
Lettres de crédit et garanties ne relevant pas de l'article 96, paragraphe 2, de la directive 2009/138/CE	-			-	-
Rappels de cotisations en vertu de l'article 96, point 3, de la directive 2009/138/CE	-			-	
Rappels de cotisations ne relevant pas de l'article 96, paragraphe 3, de la directive 2009/138/CE	-			-	-
Autres fonds propres auxiliaires	-			-	-
<b>Total fonds propres auxiliaires</b>	<b>-</b>	<b>-</b>	<b>-</b>	<b>-</b>	<b>-</b>

Tableau S.23.01.01 : Fonds propres

<i>En milliers d'euros</i>	<b>Total</b>	Niveau 1 – non restreint	Niveau 1 – restreint	Niveau 2	Niveau 3
<b>Fonds propres éligibles et disponibles</b>					
Total des fonds propres disponibles pour couvrir le capital de solvabilité requis	5 907 364	5 907 364	-	-	-
Total des fonds propres disponibles pour couvrir le minimum de capital requis	5 907 364	5 907 364	-	-	
Total des fonds propres éligibles pour couvrir le capital de solvabilité requis	5 907 364	5 907 364	-	-	-
Total des fonds propres éligibles pour couvrir le minimum de capital requis	5 907 364	5 907 364	-	-	
<b>Capital de solvabilité requis</b>	<b>1 364 290</b>				
<b>Minimum de capital requis</b>	<b>522 294</b>				
<b>Ratio fonds propres éligibles sur capital de solvabilité requis</b>	<b>433%</b>				
<b>Ratio fonds propres éligibles sur minimum de capital requis</b>	<b>1131%</b>				
<b>Réserve de réconciliation</b>					
Excédent d'actif sur passif	5 907 364				
Actions propres (détenues directement et indirectement)	-				
Dividendes, distributions et charges prévisibles	-				
Autres éléments de fonds propres de base	409 978				
Ajustement pour les éléments de fonds propres restreints relatifs aux portefeuilles sous ajustement égalisateur et aux fonds cantonnés	-				
<b>Réserve de réconciliation</b>	<b>5 497 386</b>				
<b>Bénéfices attendus</b>					
Bénéfices attendus inclus dans les primes futures (EPIFP) – activités vie	-				
Bénéfices attendus inclus dans les primes futures (EPIFP) – activités non-vie	186 009				
<b>Total bénéfices attendus inclus dans les primes futures (EPIFP)</b>	<b>186 009</b>				

Tableau S.25.01.21 : Capital de solvabilité requis

<i>En milliers d'euros</i>	Capital de solvabilité requis brut	PPE	Simplifications
Risque de marché	982 872		
Risque de défaut de la contrepartie	72 445		
Risque de souscription en vie	44 441		
Risque de souscription en santé	133 240		
Risque de souscription en non-vie	1 134 234		
Diversification	-620 982		
Risque lié aux immobilisations incorporelles	-		
<b>Capital de solvabilité requis de base</b>	<b>1 746 252</b>		
<b>Calcul du capital de solvabilité requis</b>			
Risque opérationnel	107 404		
Capacité d'absorption des pertes des provisions techniques	-		
Capacité d'absorption des pertes des impôts différés	-489 365		
Capital requis pour les activités exercées conformément à l'article 4 de la directive 2003/41/CE	-		
<b>Capital de solvabilité requis à l'exclusion des exigences de capital supplémentaire</b>	<b>1 364 290</b>		
Exigences de capital supplémentaire déjà définies	-		
<b>Capital de solvabilité requis</b>	<b>1 364 290</b>		
<b>Autres informations sur le SCR</b>			
Capital requis pour le sous-module risque sur actions fondé sur la durée	-		
Total du capital de solvabilité requis notionnel pour la part restante	-		
Total du capital de solvabilité requis notionnel pour les fonds cantonnés	-		
Total du capital de solvabilité requis notionnel pour les portefeuilles sous ajustement égalisateur	-		
Effets de diversification dus à l'agrégation des nSCR des FC selon l'article 304	-		

**Approche du taux d'imposition****Oui/Non**

Approche basée sur le taux d'imposition moyen	1
---	---

**Calcul de la capacité d'absorption des pertes des impôts différés****LAC DT**

LAC DT	-489 365
LAC DT justifié par la réversion des impôts différés passifs	-489 365
LAC DT justifié par référence au bénéfice imposable futur probable	-
LAC DT justifié par report rétrospectif, année en cours	-
LAC DT justifié par report rétrospectif, années futures	-
LAC DT maximum	-

Tableau S.28.01.01 : Minimum de capital requis (MCR)

Terme de la formule linéaire pour les engagements d'assurance et de réassurance non-vie

<b>Résultat MCR<sub>NL</sub></b>	<b>508 758</b>	
<i>En milliers d'euros</i>	Meilleure estimation et PT calculées comme un tout, nettes (de la réassurance / des véhicules de titrisation)	Primes émises au cours des 12 derniers mois, nettes (de la réassurance)
Assurance frais médicaux et réassurance proportionnelle y afférente	3 422	-
Assurance de protection du revenu, y compris réassurance proportionnelle y afférente	13 703	254 115
Assurance indemnisation des travailleurs et réassurance proportionnelle y afférente	-	-
Assurance de responsabilité civile automobile et réassurance proportionnelle y afférente	1 794 184	390 833
Autre assurance des véhicules à moteur et réassurance proportionnelle y afférente	-	716 328
Assurance maritime, aérienne et transport et réassurance proportionnelle y afférente	-	-
Assurance incendie et autres dommages aux biens et réassurance proportionnelle y afférente	221 799	552 386
Assurance de responsabilité civile générale et réassurance proportionnelle y afférente	1 142 399	225 222
Assurance crédit et cautionnement et réassurance proportionnelle y afférente	-	-
Assurance de protection juridique et réassurance proportionnelle y afférente	-	205 725
Assurance assistance et réassurance proportionnelle y afférente	8 191	25 209
Assurance pertes pécuniaires diverses et réassurance proportionnelle y afférente	76 370	5 170
Réassurance santé non proportionnelle	-	22
Réassurance accidents non proportionnelle	3 235	257
Réassurance maritime, aérienne et transport non proportionnelle	-	-
Réassurance dommages non proportionnelle	-	371

Terme de la formule linéaire pour les engagements d'assurance et de réassurance vie

<b>Résultat MC<sub>RL</sub></b>	<b>13 536</b>	
<i>En milliers d'euros</i>	Meilleure estimation et PT calculées comme un tout, nettes (de la réassurance / des véhicules de titrisation)	Montant total du capital sous risque net (de la réassurance / des véhicules de titrisation)
Engagements avec participation aux bénéficiaires – Prestations garanties	-	-
Engagements avec participation aux bénéficiaires – Prestations discrétionnaires futures	-	-
Engagements d'assurance avec prestations indexées et en unités de compte	-	-
Autres engagements de (ré)assurance vie et de (ré)assurance santé	644 572	-
Montant total du capital sous risque pour tous les engagements de (ré)assurance vie	-	-

**Calcul du MCR global**

MCR linéaire	522 294
Capital de solvabilité requis	1 364 290
Plafond du MCR	613 931
Plancher du MCR	341 073
MCR combiné	522 294
Seuil plancher absolu du MCR	3 700
<b>Minimum de capital requis</b>	<b>522 294</b>



**MAAF Assurances SA**

Société anonyme au capital de 160.000.000 euros entièrement versés

Entreprise régie par le Code des assurances

RCS Niort 542 073 580 – Code APE 6512 Z

Siège social : Chaban 79180 CHAURAY

Adresse postale: Chauray - 79036 NIORT Cedex 9

Tél: 05 49 34 35 36 – Fax : 05 49 34 38 26 – [www.maaf.fr](http://www.maaf.fr)